

# Strategie CLLD pro MAS

Veřejné projednávání

28.1.2016



STRATEGIES  
PROJECTS  
FINANCING

# Program

---

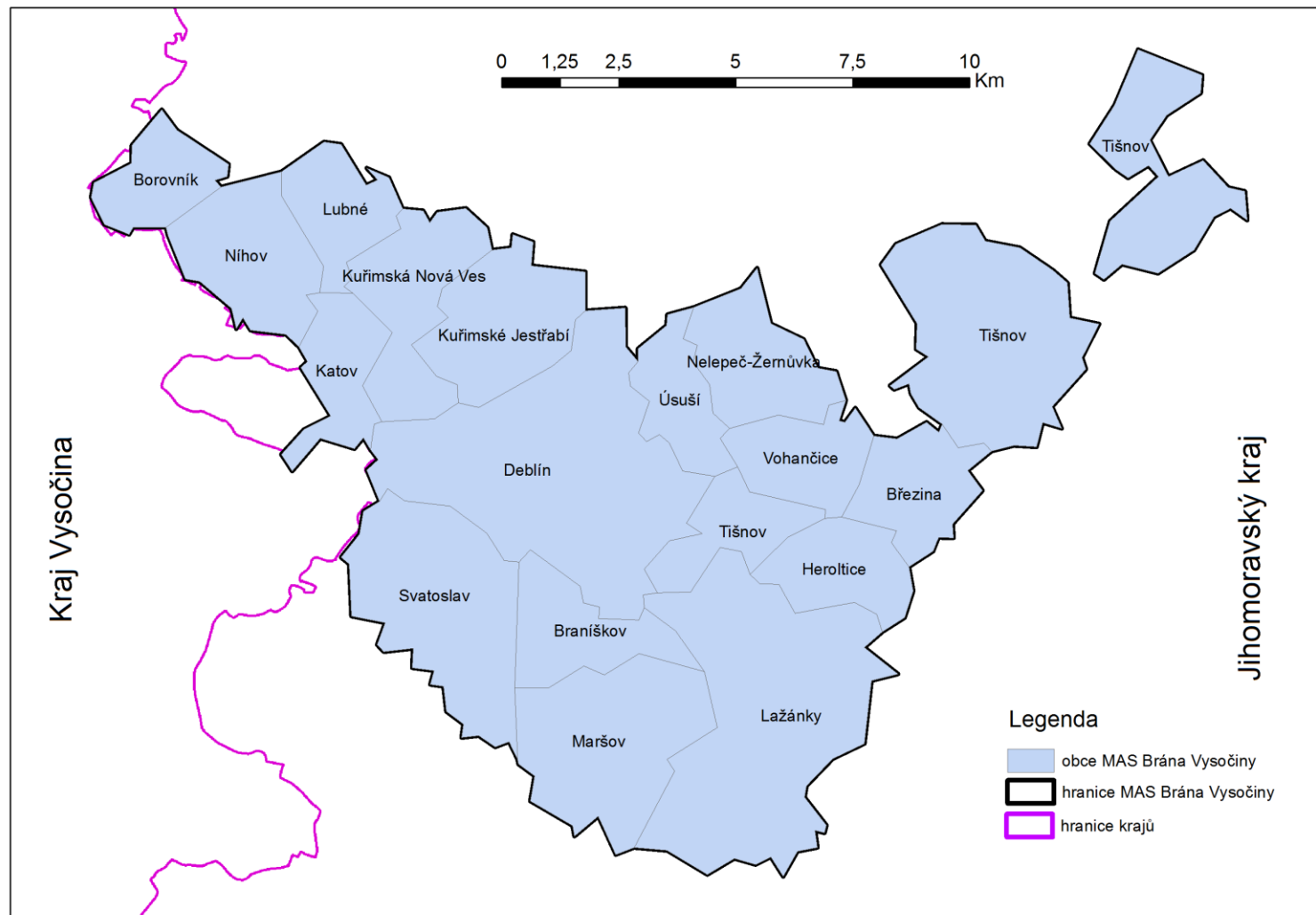
- představení nástroje SCLLD
- představení struktury dokumentu
- představení Programových rámců
- představení implementace SCLLD
- diskuze

# Představení nástroje CLLD

---

- ❑ **Komunitně vedený místní rozvoj (CLLD)** = nástroj tzv. územní dimenze (alokace dotačních prostředků do určitých typů území)
- ❑ realizují **MAS**, venkovské území s obcemi a městy do 25 tis. obyvatel
- ❑ předem určeny Operační programy pro každou MAS i přibližná alokace dotačních prostředků
- ❑ čerpání dotačních prostředků prostřednictvím CLLD bude administrovat MAS
- ❑ MAS však musí být **standardizována** a musí zpracovat **Strategii komunitně vedeného místního rozvoje (SCLLD)**

# Vymezení území MAS Brána Vysočiny

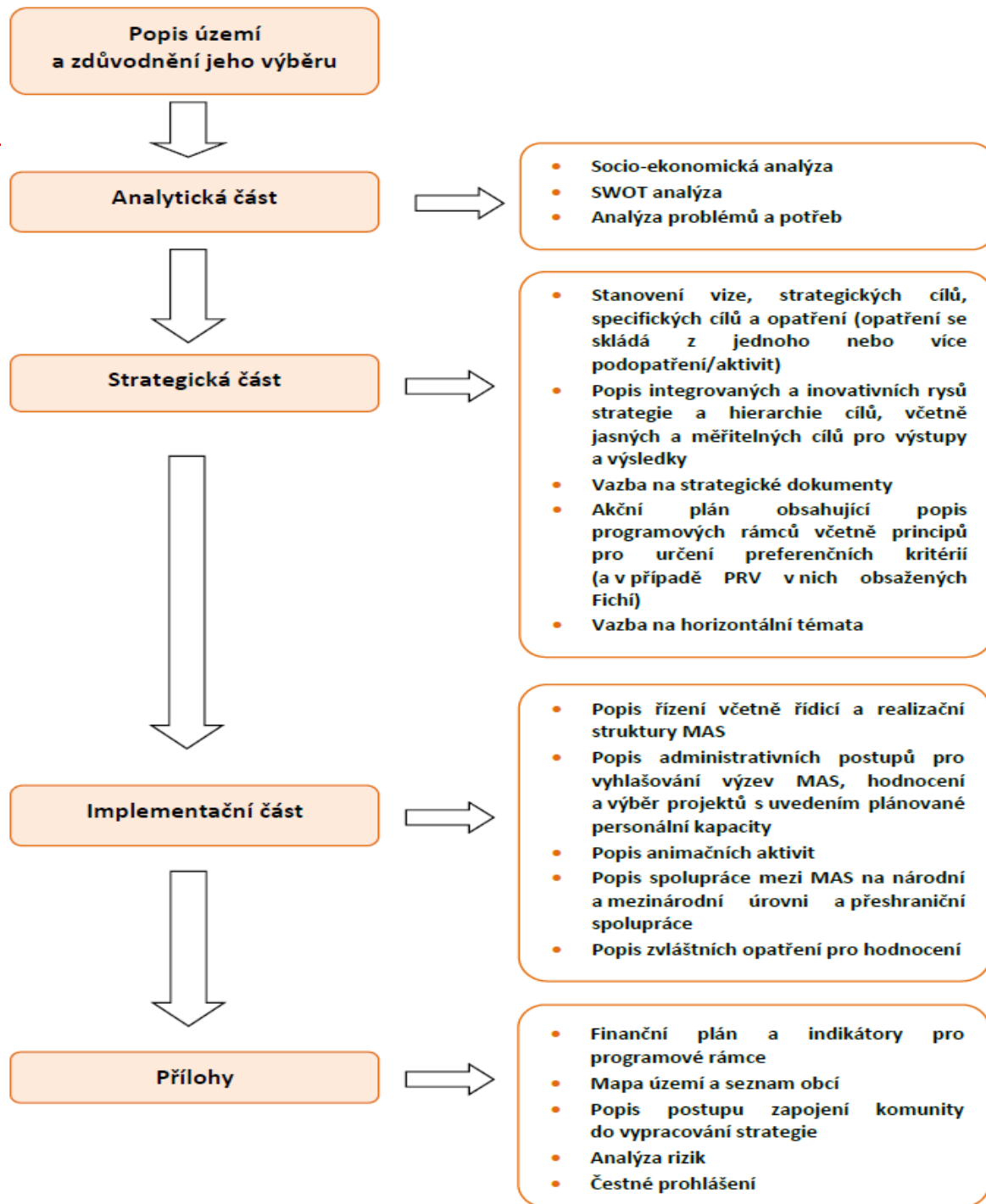


# SCLLD MAS Brána Vysočiny

---

- ❑ připravována od jara 2014
- ❑ pořizování ovlivněné složitým metodickým prostředím (např. stále nejsou zveřejněna Specifická pravidla pro příjemce – budou až od března 2016)
- ❑ záměr dokončení a nahrání do monitorovacího systému v průběhu února 2016 (výzva končí k 31.3.2016)
- ❑ Při optimálním průběhu bude SCLLD MAS BV přijata v létě 2016, následně může začít implementace (první výzvy MAS)

# Struktura SCLLD



# Programové rámce

---

- ❑ Nastavují dotační podporu, která bude implementována prostřednictvím SCLLD
- ❑ Vycházejí z obecné strategie SCLLD a z dotačních podmínek (z identifikovaných potřeb území MAS BV × z toho, co nám nabízí jednotlivé Operační programy)
- ❑ Od Programových rámců se budou odvíjet výzvy MAS BV

# Opatření IROP A: Infrastruktura sociálních služeb a sociálního začleňování

---

- ❑ celkové způsobilé výdaje: 5 882 tis. Kč
- ❑ předpokládaná realizace (proplácení) 2017 – 2021
- ❑ podporované aktivity:
  - Vybudování či přestavba zázemí a pořízení vybavení pro terénní, ambulantní či nízkokapacitní pobytové sociální, zdravotní a návazné služby
  - Vybavení mobilního týmu pro poskytování zdravotně sociální pomoci
  - Vybavení sociálních podniků
  - Rozvoj infrastruktury komunitních center za účelem sociálního začleňování
  - Budování a zařizování ordinací psychiatrické péče, nákup vybavení pro poskytování ambulantní a terénní psychiatrické péče



# Opatření IROP B: Infrastruktura vzdělávání

---

- ❑ celkové způsobilé výdaje: 10 742 tis. Kč
- ❑ předpokládaná realizace 2017 – 2023
- ❑ podporované aktivity:
  - rozšiřování kapacit zařízení péče o děti do 3 let, ve vazbě na území, kde je prokazatelný nedostatek těchto kapacit
  - Rozvoj infrastruktury pro zajištění rozvoje žáků ZŠ a SŠ, a klientů celoživotního vzdělávání a neformálního vzdělávání dětí a mládeže v klíčových kompetencích (komunikace v cizích jazycích, technické, řemeslné obory a přírodní vědy, práce s digitálními technologiemi)
  - Stavební úpravy, rekonstrukce a pořízování vybavení za účelem podpory sociální inkluze na školách a podpory žáků se speciálními vzdělávacími potřebami

# Opatření IROP C: Infrastruktura dopravy

---

- ❑ celkové způsobilé výdaje: 4 706 tis. Kč
- ❑ předpokládaná realizace 2017 – 2022
- ❑ podporované aktivity:
  - Opatření ke zvýšení bezpečnosti na průtazích obcemi (budování bezbariérových chodníků, přechodů a veřejného osvětlení na frekventovaných průtazích obcemi), zvyšování bezpečnosti zastávek veřejné dopravy
  - Odstraňování bariérovosti pěší a veřejné dopravy (bezbariérové přechody pro chodce, zastávky veřejné dopravy, schody atd.)

# PROGRAMOVÝ RÁMEC OP Z - Sociální a návazné služby

---

- ❑ celkové způsobilé výdaje: 10 190 tis. Kč
- ❑ předpokládaná realizace 2017 – 2023
- ❑ podporované aktivity:
  - Udržení a rozšíření kapacit terénních a ambulantních sociálních služeb (Podpora poskytování vybraných sociálních služeb v souladu se zákonem č. 108/2006 Sb.)
  - Prevence a řešení problémů v sociálně vyloučené lokalitě (další programy a činnosti v rámci sociálního začleňování nad rámec/mimo režim zákona č. 108/2006 Sb.)
  - Podpora prorodinných opatření (podpora péče o děti mladšího předškolního věku - podpora dětských skupin pro podniky i veřejnost, podpora individuální péče o děti, v menší míře podpora zařízení péče o děti mladšího školního věku)

# Opatření PRV A: Investice do zemědělských podniků a produktů

---

- ❑ celkové způsobilé výdaje: 9 045 tis. Kč
- ❑ předpokládaná realizace 2017 – 2023
- ❑ podporované aktivity:
  - Investice do zemědělské infrastruktury a do hmotného majetku zemědělských podniků (stavby, technologie, mobilní stroje, peletovací zařízení pro vlastní spotřebu)
  - Investice do vývoje, zpracování a odbytu zemědělských produktů (stavby, technologie, uvádění produktů na trh)

# Opatření PRV B: Diverzifikace zemědělství

---

- ❑ celkové způsobilé výdaje: 4 444 tis. Kč
- ❑ předpokládaná realizace 2017 – 2022
- ❑ podporované aktivity:
  - Investice na založení a rozvoj nezemědělských činností vázaných na zemědělskou výrobu (zpracovatelský průmysl, stavebnictví, velkoobchod a maloobchod; opravy a údržba motorových vozidel, ubytování, stravování a pohostinství, atd.)

# Opatření PRV C: Spolupráce subjektů

---

- ❑ celkové způsobilé výdaje: 2 000 tis. Kč
- ❑ předpokládaná realizace 2018 – 2019
- ❑ podporované aktivity:
  - Podpora spolupráce subjektů vedoucí k vytváření a rozvoji krátkých dodavatelských řetězců a místních trhů (koordinace spolupráce – studie proveditelnosti, podnikatelský plán, nastavení spolupráce; realizace projektu – prodejní prostory, technologie a vybavení související s prodejem, náklady na propagaci v místním kontextu)

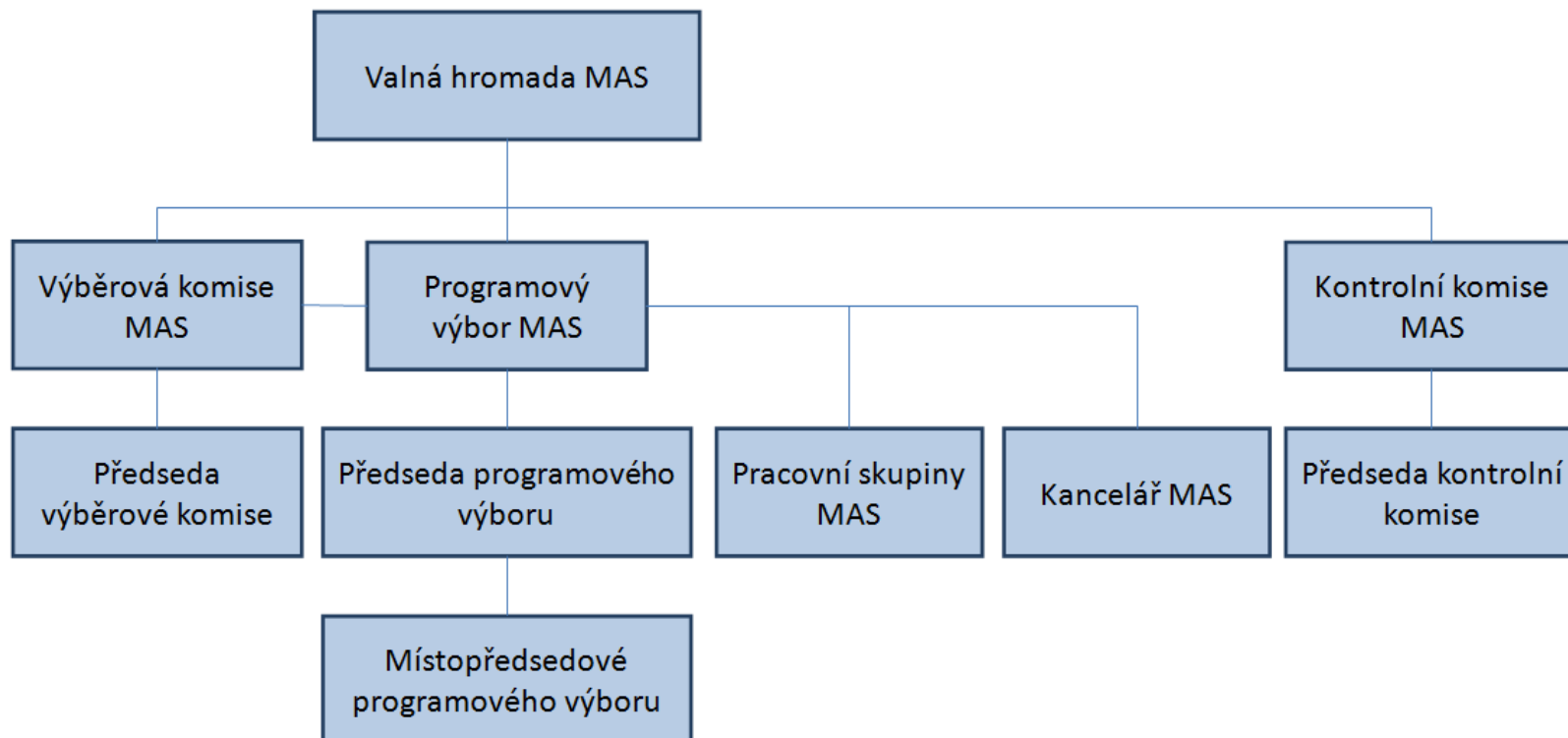
# Opatření PRV D: Projekt spolupráce

---

- ❑ celkové způsobilé výdaje: 394 tis. Kč
- ❑ předpokládaná realizace 2017 – 2019
- ❑ podporované aktivity:
  - Předpokládaná témata spolupráce:
    - 1. Vzdělávací projekt (zjišťování potřeb vzdělávání na venkově a následná realizace těchto aktivit, vzdělávání zaměstnanců obecních úřadů zaměřená na dotační možnosti, vzdělávání venkovského obyvatelstva). Touto aktivitou jsou naplňována Opatření 2.2 a 3.5 SCLLD.
    - 2. Propagace (propagační materiály s tématy agroturistiky na území zapojených MAS, pořízení a distribuce tematických propagačních materiálů z území zapojených MAS). Tyto aktivity naplňují Opatření 1.6 SCLLD.

# Implementace SCLLD

## Organizační schéma MAS Brána Vysočiny z.s.





# Implementace SCLLD

---

## □ Příprava výzvy

- Vedoucí pracovník pro CLLD vytvoří návrh výzvy
- Programový výbor MAS BV na svém zasedání rozhodne o fiších SCLLD, v rámci kterých bude výzva vyhlášena, o způsobu výběru projektů, hodnoticích kritériích a o výši finanční alokace na výzvu, následně schválí výzvu a její časový harmonogram
- Vedoucí pracovník pro SCLLD odešle text výzvy na ŘO ke schválení
- MAS výzvu vyhlásí prostřednictvím ISKP14+ systému MS2014+

# Implementace SCLLD

---

## □ Příjem a hodnocení žádostí

- Hodnocení přijatých žádostí je provedeno ve dvou fázích
  - administrativní kontrola (zejména kontrola úplnosti žádosti)
  - kontrola přijatelnosti (splnění základních kritérií věcného zaměření projektu, způsobilosti výdajů, harmonogramu a finančního plánu atd.)
- Hodnocení výběrovou komisí
  - Bodové hodnocení projektů
- Zasedání programového výboru → výběr projektů pro získání finanční dotace na základě bodového hodnocení výběrové komise

**Děkujeme za pozornost**

**Mgr. Josef Mareš – zpracovatel SCLLD**  
**mares@spfgroup.org**

**PhDr. Libuše Beranová – manažerka MAS**  
**manager@masbranavysociny.cz**



**STRATEGIES  
PROJECTS  
FINANCING**