



EVROPSKÁ UNIE
Evropský fond pro regionální rozvoj
Integrovaný regionální operační program



MINISTERSTVO
PRO MÍSTNÍ
ROZVOJ ČR



BRÁNA
VYSOČINY
místní akční skupina

Strategie komunitně vedeného místního rozvoje MAS Brána Vysočiny na období 2021–2027

MAS Brána Vysočiny – místo, kde se příjemně a zdravě žije. Místo, kde žijí spokojení obyvatelé, využívající moderní infrastrukturu a služby. Místo, které kulturně, společensky a komunitně žije.





EVROPSKÁ UNIE
Evropský fond pro regionální rozvoj
Integrovaný regionální operační program



MINISTERSTVO
PRO MÍSTNÍ
ROZVOJ ČR



BRÁNA
VYSOČINY

Strategie komunitně vedeného místního rozvoje MAS Brána Vysočiny na období 2021–2027

Datum zpracování (červen, 2021)

Verze 1

Ve dnech 16.-18.8.2021 schválila Valná hromada MAS Brána Vysočiny, z.s.



EVROPSKÁ UNIE
Evropský fond pro regionální rozvoj
Integrovaný regionální operační program



MINISTERSTVO
PRO MÍSTNÍ
ROZVOJ ČR



BRÁNA
VYSOČINY

Koncepční část



Obsah

1. Popis území působnosti MAS a popis zahrnutí komunity do tvorby strategie.....	6
1.1 Vymezení území působnosti MAS pro realizaci SCLLD v období 2021–2027	6
1.1.1 Stručná socioekonomická charakteristika území působnosti MAS.....	7
1.2 Mapové zobrazení území působnosti MAS	8
1.3 Popis zahrnutí komunity do tvorby strategie	9
1.3.1 Popis historie a zkušeností MAS.....	9
1.3.2 Popis zapojení komunity a relevantních aktérů místního rozvoje do tvorby SCLLD	10
1.3.3 Odkaz na úložiště záznamů	10
2. Analytická část.....	11
2.1 Socioekonomická analýza.....	11
2.2 Analýza rozvojových potřeb a rozvojového potenciálu území působnosti MAS.....	17
3. Strategická část.....	22
3.1 Strategický rámec	22
3.1.1 Vize	22
3.1.2 Strategické cíle	22
3.1.3 Specifické cíle a opatření Strategického rámce.....	22
3.2 Vazba na Strategii regionálního rozvoje ČR 21+.....	30
3.3 Popis integrovaných rysů strategie	34
4. Implementační část	40
4.1 Popis řízení včetně řídicí a realizační struktury MAS.....	40
4.2 Popis animačních aktivit.....	41
4.3 Popis spolupráce mezi MAS na národní a mezinárodní úrovni a přeshraniční spolupráce	43
4.4 Popis monitoringu a evaluace strategie	43
4.4.1 Indikátory na úrovni strategických cílů Strategického rámce SCLLD.....	43
4.5 Analýza rizik.....	44
5. Povinná příloha – Čestné prohlášení.....	46



EVROPSKÁ UNIE
Evropský fond pro regionální rozvoj
Integrovaný regionální operační program



MINISTERSTVO
PRO MÍSTNÍ
ROZVOJ ČR



BRÁNA
VYSOČINY

Seznam tabulek

Tabulka 1 Seznam obcí, ve kterých bude realizována strategie CLLD.....	6
Tabulka 2 Zapojení komunity do tvorby strategie SCLLD	10
Tabulka 3 Analýza rozvojových potřeb.....	17
Tabulka 4 Schéma hierarchie cílů a opatření SCLLD.....	29
Tabulka 5 Naplňování SRR ČR 21+ prostřednictvím opatření Strategického rámce SCLLD	30
Tabulka 6 Matice integrovaných rysů SCLLD MAS Brána Vysočiny 21+	34
Tabulka 7 Organizační schéma MAS Brána Vysočiny, z.s.	41
Tabulka 8 Indikátory na úrovni strategických cílů SCLLD	43

Seznam obrázků

Obrázek 1 Území působnosti MAS Brána Vysočiny s vyznačením hranic obcí a NUTS	8
Obrázek 2 Území působnosti MAS Brána Vysočiny s vyznačením hranic obcí.....	9

Seznam příloh

Příloha 1 Role a rozvoj MAS coby instituce	
--	--



1. Popis území působnosti MAS a popis zahrnutí komunity do tvorby strategie

1.1 Vymezení území působnosti MAS pro realizaci SCLLD v období 2021–2027

Strategie CLLD MAS Brána Vysočiny na období 2021-2027 bude realizována na území 21 obcí (Tišnov má status města), s celkovým počtem obyvatel 15 902. Celková rozloha území je 123,73 km². Hustota zalidnění dosahuje 129 obyvatel/km². Podle rozlohy a počtu obyvatel se tedy v kontextu celého Česka jedná o menší MAS.

Oproti období 2014-2020 došlo k rozšíření územní působnosti MAS o 4 obce – Hluboké Dvory, Předklášteří, Říkonín a Unín.

Tabulka 1 Seznam obcí, ve kterých bude realizována strategie CLLD

Kód obce	Název obce	NUTS 4/LAU 1 (okres)	Počet obyvatel k 31.12.2019	Rozloha obce (km ²)
595331	Borovník	Brno-venkov	99	2,718437
582875	Braníškov	Brno-venkov	198	3,664961
582891	Březina (dříve okres Tišnov)	Brno-venkov	321	3,194656
582948	Deblín	Brno-venkov	1063	14,879362
583014	Heroltice	Brno-venkov	211	3,419047
581577	Hluboké Dvory	Brno-venkov	92	4,373046
587907	Katov	Brno-venkov	270	3,002856
595985	Kuřimská Nová Ves	Brno-venkov	132	4,877954
595993	Kuřimské Jestřabí	Brno-venkov	176	5,247968
583260	Lažánky	Brno-venkov	726	13,931602
596078	Lubné	Brno-venkov	48	3,016772
583359	Maršov	Brno-venkov	516	7,487284
583464	Nelepeč-Žernůvka	Brno-venkov	91	3,929735
596191	Níhov	Brno-venkov	239	4,94486
549746	Předklášteří	Brno-venkov	1408	7,26026
596698	Říkonín	Brno-venkov	49	2,592305
583928	Svatoslav	Brno-venkov	445	8,475251
584002	Tišnov	Brno-venkov	9258	17,117582
582565	Unín	Brno-venkov	234	3,350895
584070	Úsuší	Brno-venkov	132	2,848837
584134	Vohančice	Brno-venkov	194	3,394847
Celkem			15 902	123,73

Zdroj: Žádost o kontrolu dodržování standardů MAS, ISKP14+



1.1.1 Stručná socioekonomická charakteristika území působnosti MAS

Region MAS Brána Vysočiny (dále MAS BV) se nachází ve venkovské oblasti severozápadně od Brna, se 128 obyvateli na 1 km² se jedná o lehce podprůměrnou hustotou osídlení (průměrná hustota osídlení ČR je 134 obyvatel/km²). Administrativně je celé území MAS BV součástí Jihomoravského kraje (jehož západní hranice se částečně kryje se západní hranicí území MAS BV), okresu Brno-venkov, SO ORP Tišnov i SO POÚ Tišnov. Z funkčního hlediska je území širší součástí monocentrické brněnské metropolitní oblasti (BMO), jejíž centrum Brno je spádovým centrem s koncentrací pracovních příležitostí a služeb. Od Brna je region vzdušnou čarou vzdálený přibližně 20–30 km (dle konkrétní obce). Region pojí s Brnem silné vazby projevující se mj. vyjíždkou do škol a zaměstnání a také procesem suburbanizace v rámci brněnské metropolitní oblasti. Mikroregionálním centrem pro celou oblast MAS BV je pak město Tišnov. Zázemí Tišnova jako mikroregionálního střediska je z funkčního hlediska poměrně rozsáhlé a zahrnuje několik desítek venkovských obcí (do SO ORP Tišnov jich je zařazeno 59). Zájmové území MAS BV tvoří jihozápadní segment tišnovského mikroregionu.

Region je situován ve výškově členitém reliéfu Brněnské vrchoviny a z malé části i Českomoravské vrchoviny, což sice přispívá k atraktivitě zdejší krajiny, na druhou stranu však členitý reliéf zvyšuje deviatilitu¹ dopravních komunikací uvnitř regionu a propojujících jej s okolními sídly i regionálními centry.

Určitou nevýhodou regionu je navzdory poloze v ose Praha – Brno excentrická poloha vůči celostátním silničním komunikacím (dálnicím, rychlostním silnicím a silnicím I. třídy) i koridorovým železničním tratím. Železniční trať č. 250 Kúty - Brno - Havlíčkův Brod (Praha) částečně pozbyla po dokončení I. tranzitního železničního koridoru významu pro dálkovou osobní dopravu. Dopravní poloha regionu se zlepší po zprovoznění plánované dálnice D43, která má vést v blízkém okolí regionu. Nejbližší nájezd na dálnici D1 se nachází ve Velké Bíteši vzdálené 20 km.

Region sousedí s územími několika MAS, které s výjimkou velkých měst (která nemohou být součástí MAS) a několika ojedinělých venkovských obcí souvisle pokrývají oblast západního a severního Brněnska (Obrázek 2):

- MAS Most Vysočiny (západně od MAS BV kolem Velkého Meziříčí a Křižanova),
- MAS Brána Brněnska (severozápadní a západní Brněnsko),
- MAS Moravský Kras (severní Brněnsko),
- MAS Boskovicko PLUS (území severně od Brna kolem Boskovic a Olešnice),
- MAS Zubří země (severně od MAS BV kolem Bystřice nad Pernštejnem).

V regionu působí také několik dobrovolných svazků obcí, přičemž obce ze zájmového území jsou členy některých z nich, zejména pak DSO Tišnovsko. Dalšími meziobecními sdruženími v okolí zájmového území jsou Mikroregion Porta, Mikroregion Pernštejn, Mikroregion Čebínka, Mikroregion Bílý potok, Mikroregion Lomnicko.

Pro obyvatele Brněnské aglomerace a blízkého okolí představuje Tišnovsko (jehož součástí je území MAS BV) atraktivní turistickou jednodenní či víkendovou destinaci, a to zejména ve spojitosti s krajinou charakteristickou vrchovinným reliéfem, vysokou lesnatostí, krasovými útvary doplněnou kulturními a technickými památkami, vybízející k pěší turistice, cykloturistice, poznávací turistice a dalším rekreačním aktivitám. Na území MAS BV se v obci Předklášteří nachází Klášter cisterciáků - Porta coeli, který byl založen v roce 1232, a jeho světoznámý portál baziliky Nanebevzetí Panny Marie. Na území MAS BV se nachází Svratecká hornatina - přírodní park, evropsky významná lokalita Květnice (ekologicky významná lokalita).

¹ Deviatilita dopravní sítě je určena její nepřímocí, tedy odchylkou od přímé (vzdušné) vzdálenosti.



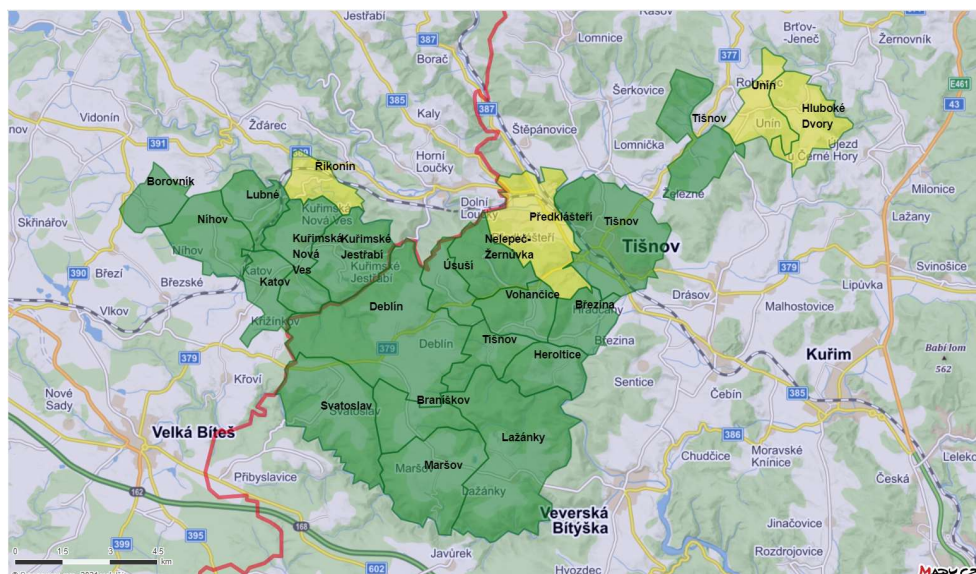
Mezi nejvýznamnější zaměstnavatele na území MAS BV patří ČSAD Tišnov, Steinhauser, s.r.o. Tišnov, GDP KORAL, s.r.o. Tišnov, MERTASTAV s.r.o. Předklášteří, MFC - MORFICO s.r.o. Tišnov, IN - EKO TEAM s.r.o., Thuasne CR s.r.o., Karlova pekárna, MOUKA TIŠNOV, s.r.o., SUBTERRA-DIVIZE 3 a.s. a dále zemědělské firmy.

Podle Mapy sociálně vyloučených lokalit v ČR² je na území MAS BV evidována jedna sociálně vyloučená lokalita. Jde o dva domy v ulici Na Mlékárně s celkem cca 150 obyvateli v Tišnově.

Na území MAS BV je aktivní několik desítek neziskových organizací a spolků (některé jsou i členy MAS BV), např. Hnízdo - spolek pro komunitní vzdělávání, HOJNOST z.s., Junák - český skaut, středisko Květnice Tišnov, z. s., Tígal, z.s., TJ Sokol, SDH, myslivecké sdružení, Český svaz včelařů, sportovní kluby, RC Studánka, Za sebevědomé Tišnovsko.

1.2 Mapové zobrazení území působnosti MAS

Obrázek 1 Území působnosti MAS Brána Vysočiny s vyznačením hranic obcí a NUTS

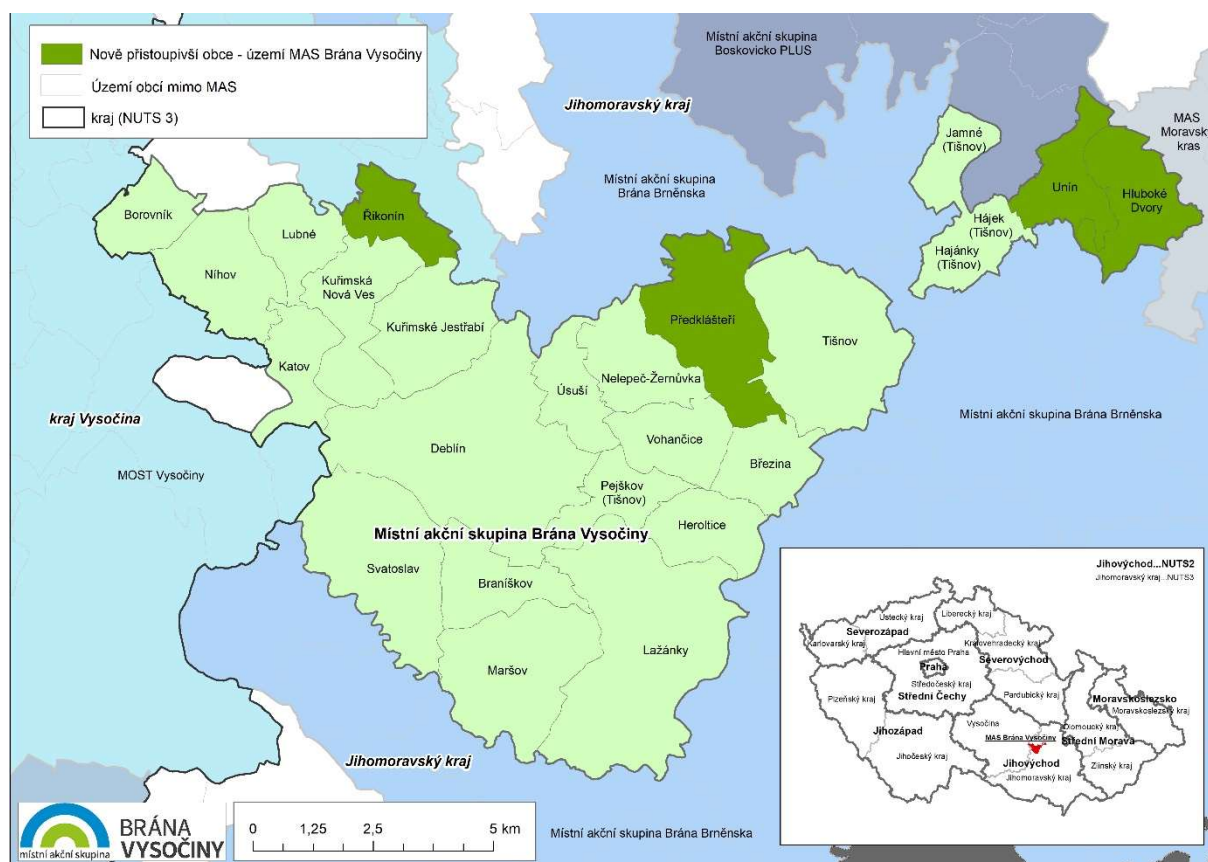


Zdroj: <http://www.lags.cz/mapa2021.php>; mapy.cz

² <https://www.esfcr.cz/mapa-svl-2015/www/index2679.html?page=1>



Obrázek 2 Území působnosti MAS Brána Vysočiny s vyznačením hranic obcí



1.3 Popis zahrnutí komunity do tvorby strategie

1.3.1 Popis historie a zkušeností MAS

MAS BV vznikla jako občanské sdružení 19. 7. 2012. Ustavující zasedání valné hromady MAS Brána Vysočiny o.s. proběhlo 21. 11. 2012. Od 1. 1. 2014 je Místní akční skupina Brána Vysočiny o.s. zapsána ve veřejném rejstříku Krajského soudu v Brně jako spolek (spisová značka L16721). Od 15. 5. 2015 se MAS stala zapsaným spolkem a proběhla změna názvu na Místní akční skupina Brána Vysočiny, z.s. Účelem spolku je všestranná podpora trvalého rozvoje daného území, zejména činnostmi ve prospěch obcí, svazku obcí, neziskových organizací, drobných podnikatelů, malých a středních podniků, aktivních fyzických osob a dalších subjektů působících ve vymezeném území. Účel spolku směřuje k vytvoření a realizaci strategie komunitně vedeného místního rozvoje území (SCLLD). MAS BV je spolek založený a fungující na principech LEADER.

Dne 13. 4. 2017 byla tehdejší Strategie komunitně vedeného místního rozvoje MAS Brána Vysočiny schválena v rámci věcného hodnocení všemi operačními programy (OP Z, IROP i PRV). V roce 2018 došlo k změně strategie k přidání Operačního programu Životní prostředí. Na základě schválené strategie umožnila MAS BV žadatelům na svém území v programovém období 2014–2020 čerpat prostředky z Integrovaného regionálního operačního programu ve výši 16 954 156,- Kč, Programu rozvoje venkova ve výši 6 933 950,- Kč, Operačního programu Zaměstnanost ve výši 27 630 060,- Kč (v roce 2019 došlo ke změně a navýšení alokace o 15 mil. Kč díky dobrému čerpání alokace MAS BV) a Operačního programu Životní prostředí ve výši 10 000 000,- Kč. Celkem ze všech operačních programů bylo možno na území MAS BV čerpat 61 518 166,- Kč.



MAS BV na svém území realizovala vlastní projekty, ať už jako příjemce, nebo jako partner (např. podpora místní produkce a KDŘ, obnova Růzcké cesty, podpora neformálního vzdělávání, výsadba zeleně...). Zároveň podporovala vyhlášením vlastních výzev rozvoj území MAS BV např. prostřednictvím tzv. Malého LEADERu. Již několik let aktivně spolupracuje s Celostátní sítí pro venkov (CSV).

Strategie CLLD v období 2014-2020 byla realizována na území 17 obcí (z toho 1 město). V období 2021-2027 bude strategie CLLD realizována na území 21 obcí (z toho 1 město). V rámci standardizace došlo k přistoupení 4 obcí – obce Předklášteří (v období 2014-2020 součást MAS Brána Brněnska), Řikonín, Unín, Hlubové Dvory (v období 2014-2020 obce nebyly v žádné MAS). 5.2.2021 byla schválena Žádost o kontrolu dodržování standardů MAS 22605568 Místní akční skupina Brána Vysočiny, z.s.

1.3.2 Popis zapojení komunity a relevantních aktérů místního rozvoje do tvorby SCLLD

Rozvojové potřeby území MAS BV byly identifikovány na základě dotazování rozdílných aktérů rozvoje území (on-line dotazníky) a prostřednictvím jednání pracovních skupin. Pro zapojení široké veřejnosti byly zpracovány dotazníkové formuláře. Dotazníky byly připraveny pro starosty a občany, podnikatele, mládež mezi 12 až 19 roky a představitele neziskových organizací. Dotazníkové šetření bylo provedeno elektronickou formou v období od 25.3.2021 do 9.4.2021. Do dotazníkového šetření se zapojilo celkem 151 respondentů (12 ze skupiny podnikatelé, 66 ze skupiny starostové a občané, 18 ze skupiny neziskových organizací, 55 ze skupiny mládež mezi 12 až 19 roky). Všechny odpovědi byly vyhodnoceny a zpracovány jako podklad pro tvorbu strategie.

Dále zapojení komunity zajišťovaly pracovní skupiny. Pracovní skupiny byly čtyři podle tematických oblastí:

1. Pracovní skupina Rozvoj obcí
2. Pracovní skupina Rozvoj zemědělství a podnikání
3. Pracovní skupina Sociální oblast
4. Pracovní skupina Vzdělávání a volný čas

Do jednotlivých pracovních skupin byli nominováni zástupci významných aktérů v jednotlivých tematických oblastech v zájmovém území (především zástupci obcí a měst, příspěvkových organizací – např. škol, poskytovatelů sociálních služeb, kulturních institucí, dále podnikatelů, zemědělců, neziskových organizací, spolků apod.).

Pro potřeby tvorby koncepční části se každá pracovní skupina setkala jedenkrát online formou. Dále proběhly v případě potřeby a upřesnění individuální rozhovory se členy pracovních skupin a dalšími aktéry v území.

Všechny doklady o zapojení komunity do přípravy a projednávání SCLLD jsou k dispozici na webu (<http://masbranavysociny.cz/index.php/jednani-o-sclld-2021>).

Tabulka 2 Zapojení komunity do tvorby strategie SCLLD

Metoda zapojení	Datum (období) provedení
Jednání pracovních skupin	23. 4. 2021 – 18. 5. 2021
Dotazníkové šetření	25. 3. – 9. 4. 2021

1.3.3 Odkaz na úložiště záznamů

Všechny doklady o zapojení komunity do přípravy a projednávání SCLLD jsou k dispozici na webu (<http://masbranavysociny.cz/index.php/jednani-o-sclld-2021>).



2. Analytická část

2.1 Socioekonomická analýza

2.1.1 Obyvatelstvo

2.1.1.1. Populační vývoj a pohyb obyvatelstva

Území MAS BV má celkovou rozlohu 123,73 km² a k 31. 12. 2019 zde žilo 15 902 obyvatel. Hustota zalidnění (128 obyvatel/km²) je vůči okresu Brno-venkov, Jihomoravskému kraji i celému Česku mírně podprůměrná. I když má město Tišnov vysokou hustotou zalidnění (541 obyvatel/km²), na zbytku území převažuje venkovský charakter osídlení. Nejnižší hustotu zalidnění má obec Lubné, pouze 16 obyvatel na čtvereční kilometr. Výrazně největší obcí/městem je Tišnov, kde žije přes 9 200 obyvatel, tedy přibližně 60 % obyvatelstva území MAS BV. Nad 1 000 obyvatel má obec Předklášteří (1 408 obyvatel) a městys Deblín (1 063 obyvatel). Většina obcí na území MAS BV má 100–500 obyvatel. Nejmenšími obcemi jsou obec Lubné s 48 obyvateli a obec Říkonín se 49 obyvateli.

Celkový přírůstek počtu obyvatel je od roku 2015 stále kladný. Dynamika růstu ale postupně v letech klesá. Největší přírůstek obyvatel byl mezi rok 2015 a 2016 (nárůst o 133 obyvatel), aktuálně je nárůst o 26 obyvatel. Růst počtu obyvatel je dán migrací obyvatelstva, která převyšuje přirozený pohyb. Migrací obyvatelstva lze zdůvodnit mladší skladbu obyvatelstva na území MAS BV, což může mít také odraz ve vyšším podílu obyvatel v předproduktivním věku.

2.1.1.2. Věková struktura obyvatel

Podíl obyvatelstva v předproduktivním věku (0-14 let) na celkovém počtu obyvatel MAS BV je 18 % (v ČR i JMK je podíl 16 %). Podíl obyvatelstva v produktivním věku (15-64 let) na celkovém počtu obyvatel MAS BV je 61 % (v ČR i JMK je podíl 64 %). Podíl obyvatelstva v postproduktivním věku (65 a více let) na celkové počtu obyvatel MAS BV je 20 % (v ČR i JMK je podíl 20 %). Všechna data jsou k 31.12.2019. Z dat je patrné, že na území MAS BV je oproti ČR a JMK vyšší podíl obyvatel v předproduktivním věku a nižší podíl obyvatel v produktivním věku. Od roku 2015 roste podíl obyvatel v předproduktivním věku a podíl obyvatel v postproduktivním věku.

2.1.1.3. Stručné vyhodnocení

Přibližně 60 % obyvatel z území MAS BV žije v městě Tišnově. Dochází k nárůstu počtu obyvatel, dynamika růstu postupně v letech klesá. Roste podíl obyvatel v předproduktivním a postproduktivním věku.

2.1.2. Doprava

Nevýhodou regionu z hlediska napojení na silniční infrastrukturu je excentrická poloha vůči celostátním silničním komunikacím (dálnicím, rychlostním silnicím a silnicím I. třídy). Dopravní poloha MAS BV z celorepublikového hlediska je však poměrně výhodná, zejména z důvodu blízké dálnici D1 (sjezdy jsou dostupné cca za 20 minut). Případné zlepšení dopravní polohy i napojení na celostátní síť silničních komunikací přinese plánovaná realizace dálnice D43. Z regionálního hlediska je hlavním, přirozeným silničním uzlem Tišnov, kde se sbíhají, resp. kříží silnice II. třídy č. 377 (Tišnov – Rájec-Jestřebí – Prostějov), 379 (Velká Bíteš – Tišnov – Blansko – Vyškov) a 385 (I/43 – Kuřim – Tišnov – Dolní Rožínka – I/19). Silnice II/379 tvoří dopravní osu zájmového území a také zprostředkovává jeho napojení na dálnici D1 u Velké Bíteše. Dle dopravního významu i zatížení je však z uvedených komunikací nejvýznamnější silnice II/385, která zprostředkovává spojení města Tišnova i širšího spádového regionu. Regionem prochází jediná, ale poměrně významná železniční trať č. 250 Kúty – Brno – Havlíčkův Brod (-Praha). Tato trať má v osobní dopravě velký význam zejména pro příměstskou dopravu v okolí Brna a pro obsluhu na ní ležících stanic a uzlů dálkovou rychlíkovou dopravou.



Významnou roli má trať v nákladní dopravě. Trať je dvoukolejná a elektrifikovaná. Trať prochází podél severní hranice území MAS BV. Do žst. Tišnov je ze severu zaústěná regionální jednokolejná trať č. 251 Žďár nad Sázavou – Nové město na Moravě – Tišnov.

V regionu se nenachází žádné letiště. Nejbližší veřejné mezinárodní letiště se nachází v Brně-Tuřanech, tedy na opačné straně Brněnské aglomerace. Několik kilometrů od západní hranice území MAS BV se v Borovníku nachází jedna plocha pro vzlety a přistání ultralehkých letadel.

Územím prochází řada turistických značených tras a nachází se zde (zasahují do něj) naučné stezky (např. Květnice, Klucanina, Cesta hrdelního práva, Tišnovská pivní stezka, Předklášteří a Deblínská). Síť značených pěších cest má hlavní křižovatku v Tišnově, zvýšená hustota značených pěších cest je rovněž v pásu podél Svatky směrem k Březině, Herolticím a Lažánkám).

Územím vede nadregionální dálková cyklotrasa č.1 zvaná Pražská stezka. Trasována je po stávajících silnicích od Prahy, po severním okraji území MAS BV přes Tišnov (městem prochází přes náměstí Míru a po ulici Brněnské), dále přes Drásov do Brna a Vídně. Územím MAS BV, zejména pak jeho severovýchodní částí, dále prochází síť cyklotras „Tišnovsko“.

Veřejná doprava je v regionu zastoupena železniční i autobusovou dopravou a je zapojena do Integrovaného dopravního systému Jihomoravského kraje (IDS JMK). Hlavním přestupním dopravním uzlem veřejné dopravy je žst. Tišnov s přilehlým autobusovým nádražím. Železniční spojení s Brnem obstarávají především linky S1 a S3 (osobní vlaky, jezdí ve špičce v 15minutovém taktu), v omezené míře pak dálkové spoje (rychlíky). Vzhledem k regionálnímu obslužnému a pracovnímu významu se v Tišnově sbíhá také množství autobusových linek. Autobusové linky pokrývají celé území MAS BV a zpravidla jsou vedené v pravidelném taktu a se vzájemnou časovou návazností spojů, čehož bylo docíleno optimalizací linkového vedení i dílčí redukcí některých přímých linek a spojů ve prospěch pravidelnosti a frekvence linek ostatních.

2.1.2.1. Stručné vyhodnocení

Region má excentrickou polohu vůči celostátním silničním komunikacím, zlepšení dopravní polohy i silniční dostupnosti vzdálených cílů přinese případná realizace dálnice D43. Hlavním uzlem regionálních silnic je Tišnov, zatížení tranzitní dopravou však i díky existenci obchvatu na silnici II/385 není velké. Tišnovem a dále podél severního okraje území MAS BV prochází významná železniční trať č. 250, do žst. Tišnov je také zaústěná regionální trať č. 251. Železnice má význam především pro příměstskou dopravu do Brna a pro dálkovou nákladní dopravu (trať č. 250), dálkové přímé spoje do Prahy jsou z hlediska cestovních dob vůči IAD nekonkurenceschopné. Regionálním přestupním uzlem veřejné dopravy je žst. Tišnov s přilehlým autobusovým nádražím. Spoje veřejné dopravy jsou začleněny v IDS Jihomoravského kraje.

2.1.3. Ekonomická situace

2.1.3.1. Ekonomické subjekty

Na území MAS BV bylo k 31. 12. 2019 evidováno 1 953 registrovaných ekonomických subjektů se zjištěnou aktivitou. Nejvíce podnikatelských subjektů se soustřeďuje v nejlidnatějším centru MAS BV – v Tišnově. Počet ekonomických subjektů v Tišnově je 1069, tj. 55 % evidovaných ekonomických subjektů. V počtu ekonomických subjektů následují další lidnatější obce, a sice Předklášteří (206 registrovaných ekonomických subjektů a Deblín (136 registrovanými ekonomickými subjekty). V ostatních obcích MAS BV sídlí výrazně nižší počet ekonomických subjektů. Počet ekonomických subjektů na 1 000 obyvatel na území MAS BV ve srovnání s ČR (143 registrovaných ekonomický subjektů na 1 000 obyvatel) a Jihomoravským krajem (145 registrovaných ekonomický subjektů na 1000 obyvatel) je nižší (123 registrovaných ekonomický subjektů na 1000 obyvatel), což svědčí o nižší



podnikatelské aktivitě v regionu MAS BV ve srovnání s nadřazenými územními celky. To ale souvisí s venkovským charakterem území MAS BV, který je spojený s obecně nižší ekonomickou aktivitou oproti městům.

Od roku 2015 probíhá každoroční nárůst počtu registrovaných ekonomických subjektů. Největší dynamika růstu byla mezi roky 2016 a 2017 (o 3,5 %), v posledních letech dynamika růstu počtu subjektů zpomaluje.

Nejvíce podniků na území MAS BV je z odvětví Profesní, vědecké a technické činnosti (301 subjektů, podíl 15,4 %). Následují odvětví Velkoobchod, maloobchod (292 subjektů, podíl 14,95 %), Zpracovatelský průmysl (259 subjektů, podíl 13,26 %), Stavebnictví (251 subjektů, podíl 12,85 %).

Mezi nejvýznamnější zaměstnavatele na území MAS BV patří ČSAD Tišnov, Steinhauser, s.r.o. Tišnov, GDP KORAL, s.r.o. Tišnov, MERTASTAV s.r.o. Předklášteří, MFC - MORFICO s.r.o. Tišnov, IN - EKO TEAM s.r.o., Thusne CR s.r.o., Karlova pekárna, MOUKA TIŠNOV, s.r.o., SUBTERRA-DIVIZE 3 a.s. a dále zemědělské firmy. Dalšími většími zaměstnavateli v sektoru služeb jsou veřejné subjekty, které vesměs plní obslužnou funkci pro širší zázemí města, jako Nemocnice Tišnov, Městský úřad Tišnov, příspěvkové organizace města (ZŠ, MŠ, Centrum sociálních služeb Tišnov), Gymnázium Tišnov a SŠ a ZŠ Tišnov.

Pestrá struktura místní ekonomiky z hlediska zaměstnanosti je pozitivním faktorem, který předznamenává vyšší odolnost místního trhu práce vůči krizím vybraných odvětví. Stabilizačním prvkem místního trhu práce jsou zejména (z hlediska zaměstnanosti) poměrně významné subjekty veřejných služeb, u nichž je v kontextu dosavadního vývoje méně pravděpodobný scénář masivního propouštění. Obecnou hrozbou pro místní ekonomiku je možná nepříznivá hospodářská situace na úrovni státu, ev. Jihomoravského kraje, která ve svém důsledku vede ke snížení poptávky po zboží a službách místních subjektů, případně i mírné redukci zaměstnanosti ve veřejném sektoru (v důsledku možného omezení výdajů na veřejné služby).

2.1.3.2. Nezaměstnanost

K 31. 12. 2019 byl na území MAS BV podíl nezaměstnaných 3,3 % (evidováno 323 uchazečů o zaměstnání, tj. nezaměstnaní, kteří se registrovali na Úřadu práce ČR). 65 uchazečů (20 %) je v evidenci úřadu práce nad 24 měsíců. 13 uchazečů (6 %) je ze skupiny absolventi. Od roku 2015 podíl nezaměstnaných na území MAS BV klesá. Nyní nelze odhadnout, jak a v jakém časovém horizontu se na trhu práce projeví dopady Covidové epidemie.

Důležitým aspektem trhu práce je také vztah mezi strukturou nabídky a poptávky na trhu práce. Dle zjištění z pracovních skupin i podle Strategického plánu pro město Tišnov pro období 2021-2025 v území panuje nesoulad mezi strukturou volných pracovních míst a strukturou uchazečů o zaměstnání (dle oborů, potřebného vzdělání, nabízené mzdy atd.). Pokud tento nesoulad bude ještě více narůstat, zvýší to potíže zaměstnavatelů při hledání kvalifikované pracovní síly. Nesoulad je do značné míry způsoben nedostatečnou spoluprací institucí počátečního vzdělávání (školy) se zaměstnavateli a poměrně limitovanou přizpůsobivostí procesu počátečního vzdělávání poptávce na trhu práce. Svou roli přitom hrají i preference rodičů a žáků. Pro minimalizaci tohoto strukturálního nedostatku na trhu práce tedy bude zapotřebí nejen spolupráce škol se zaměstnavateli, ale i osvěta mezi žáky a jejich rodiči.

2.1.3.3. Stručné vyhodnocení

Do ekonomické situace regionu se promítá silná provázanost s ekonomikou Brněnské aglomerace. Ta přitom svým vysokým výkonem přispívá k dlouhodobě nadstandardní ekonomické pozici Jihomoravského kraje ve srovnání s ostatními kraji Česka – a to jak z hlediska HDP na obyvatele, tak z hlediska průměrné výše mezd. V regionu je velké množství středně velkých a malých ekonomických



subjektů, což může značit nižší zranitelnost místní ekonomiky vůči cyklickým výkyvům vybraných ekonomických odvětví. Odvětvová skladba místního hospodářství z hlediska zaměstnanosti je poměrně pestrá. Významně je zde zastoupen zejména sektor veřejných služeb, naopak význam středních a velkých zaměstnavatelů v průmyslu je relativně nízký. Lze tak předpokládat, že místní ekonomika bude odolnější vůči krizím dílčích hospodářských odvětví, a to zejména s ohledem na dopady na trh práce.

2.1.4. Životní prostředí

Studované území MAS BV je typickou kulturní krajinou s řadou cenných přírodních lokalit, přičemž se celkově vyznačuje atraktivním a kvalitním životním prostředím, v němž je důležitá nejen ochrana ovzduší, vody, půdy, ale také krajinného rázu. Území MAS BV sice není součástí velkoplošné ochrany území, nicméně se zde nachází několik zvláště chráněných území. V obci Lažánky je lokalizována přírodní rezervace Slunná a památný strom Jeřáb břek u „staré vápenky“. V Kuřimském Novém Jestřebí je vytyčena přírodní památka Pláně, v Tišnově se nachází přírodní památka Květnice, a také památné stromy - borovice u vily Franke, dub letní v areálu nemocnice či lipové stromořadí Na Hrádku. Jižní část území MAS BV spadá do přírodního parku Údolí Bílého potoka. Dále jsou zde prvky Územního systému ekologické stability (ÚSES) - území spadá pod Macošský a Brněnský bioregion, v obcích se nachází biokoridory, biocentra a plochy s protierozními opatřeními. Soustava chráněných území Natury 2000 je prezentována např. evropsky významnou lokalitou Krumlovský les v Maršově, dále Sokolí skálou, Loučkou a Květnicí v Tišnově.

Zemědělsky využívané území MAS BV jsou náchylnější k erozi než zalesněné části, kde trvalý vegetační porost neumožňuje rozšiřování těchto negativních procesů. Orná půda je často postižena půdní erozí, tento případ se týká hlavně oblastí v okolí Braniškova, Deblína, Katova, Maršova, kde je vyšší nadmořská výška (nad 400 m n. m.), než je tomu ve zbytku území, a proto je k erozi náchylnější. Daleko větší následky má však eroze vodní. Půdy silně ohrožené vodní erozí se nachází v okolí Tišnova, Březiny, Předklášteří, Úsuší, Čížek, Maršova. Významným prvkem při řešení tohoto problému jsou komplexní pozemkové úpravy.

Prašnost ovzduší způsobují kamenolomy v Předklášteří. Dle Integrovaného registru znečišťování produkuje znečišťující látky do ovzduší v množství překračujícím ohlašovací práh společnost GDP Koral. Dále se pak jedná o emise škodlivin z topenišť domácností a emise z motorových vozidel.

Hlavním zdrojem hlukové zátěže v zájmovém území je silniční a železniční doprava. Vzhledem k významu i zatížení komunikací v zájmovém území lze předpokládat zvýšenou hlučnost v důsledku silniční dopravy zejména v denních hodinách. Hluk z železniční (zejména nákladní) dopravy na železniční trati č. 250 však území zatěžuje i v nočních hodinách. Územím však s výjimkou silnice II/385 a částečně i II/379 neprocházejí silnice s významnější dopravní zátěží a vzhledem k velmi omezenému významu místních silnic pro nákladní tranzit ani nelze předpokládat výraznější zatížení sídel v nočních hodinách.

Pro občany je v rámci regionu MAS BV zajišťován svoz komunálního odpadu, jak je tomu i v celé ČR, a dále je také prováděn tříděný sběr pevného komunálního odpadu. Zároveň je zajištěna separace tříděného odpadu v kontejnerech na druhotné suroviny. V rámci MAS BV je k dispozici i několik sběrných dvorů, které slouží pro odložení objemného odpadu, nebezpečného odpadu, železného šrotu a vysloužilých elektrospotřebičů. Na území SO ORP Tišnov odváží pravidelně společnost KTS, s.r.o. (společnost působící v okrese Brno-venkov) směsný domovní odpad, separovaný odpad i nebezpečný odpad, a to na určená místa řízených skládek, do Spalovny odpadů Brno a dalších míst, kde jsou recyklovány. V obcích v současnosti existují i kontejnery na bioodpad. V oblasti odpadového hospodářství jsou zaznamenány dílčí deficity v infrastruktuře. V území chybí zařízení na likvidaci



bioodpadu (ten se vozí do relativně vzdálených kompostáren), místy je také zaznamenán nedostatek kontejnerů na tříděný odpad a zhoršená dostupnost sběrných dvorů.

Zásobování území MAS BV energiemi je standardní bez výrazných odlišností od republikového průměru. Na území MAS BV se nenachází žádný významný energetický zdroj, avšak místní podmínky jsou různorodě využívány pro lokální výrobu energie. Okolí Tišnova je významné zastoupením malých vodních elektráren, které jsou provozovány zejména na řece Svatce. Dále se při zaměření na obnovitelné zdroje na území MAS BV nacházejí solární elektrárny vzniklé v posledních letech. Významnější fotovoltaické elektrárny vznikly v Tišnově a Vohančicích. Elektrárny jsou většinou soukromého charakteru a produkují energii jak pro vlastní spotřebu, tak i pro prodej do rozvodné sítě. Region však není energeticky soběstačný.

2.1.5. Vybavenost obcí

2.1.5.1. Technická infrastruktura

Území MAS BV je obecně dobře vybaveno technickou infrastrukturou. Úroveň zavedení vodovodní sítě je srovnatelná s okresním i krajským průměrem. Podíl obyvatel území MAS BV napojených na veřejný vodovod je 81 %. Technický stav a kapacita vodovodních sítí je ve většině obcí vyhovující. Většina obcí MAS BV využívá dodávky vody veřejnými vodovody, přičemž v některých obcích jsou využívány i vlastní studny. Vodovodní síť je ve vyhovujícím technickém stavu a její kapacita je dostatečná. Ve většině případů je tato síť majetkem obce a hygienické parametry vyhovují stanoveným parametrům. I přesto v několika obcích v posledních letech zaznamenali z důvodu prohlubujícího se sucha nedostatek pitné vody, která musela být dodávána prostřednictvím cisteren a odběr vody byl omezen (Braníškov, Lažánky, Maršov, Vohančice). Podíl obyvatel se zavedeným plynem v domácnosti je 75,9 %. Ve srovnání s vyššími územními celky, pod které území MAS BV patří, se jedná o průměrnou hodnotu. Podíl obyvatel obývajících byt či dům napojený na kanalizační síť mírně zaostává za okresní, krajskou i celostátní úrovní. Celkový podíl obyvatel připojených k veřejné kanalizaci je 70,5 %. Veřejná kanalizace chybí celkem v 10 obcích MAS BV. Čištění odpadních vod ve většině obcí není řešeno vůbec nebo je zajišťováno na území jiné obce. Celkem se na území MAS BV nachází 7 čistíren odpadních vod (ČOV).

2.1.5.2. Služby v obcích

Většina obcí v rámci sledovaného území MAS BV patří do skupiny malých venkovských obcí převážně do 400 obyvatel. Výjimkou je zejména obec s rozšířenou působností - město Tišnov, která nejen svým obyvatelům poskytuje široké spektrum služeb a je centrem úředně-správní agendy pro obyvatele území MAS BV. Protože se tedy jedná většinou o velmi malé obce, je jejich vybavenost nízká. Ve většině obcí tohoto území není často k dispozici ani základní občanská vybavenost a obyvatelé obcí tudíž musejí za danými službami dojíždět mimo obec svého bydliště.

Za lékařskou péčí obyvatelé území dojíždějí do Tišnova (nemocnice, poliklinika), mimo území pak do Veverské Bítýšky či Velké Bíteše, kde se nachází zdravotnická zařízení a služby. Ordinance praktické lékařky a zubní lékařky je v obci Předklášteří. Na území městyse Deblín je zřízena lékařská ordinace, kde ordinuje praktická lékařka. Dále je v Deblíně zřízena zubní ordinace, kde ordinují dvě zubní lékařky. Potenciálním problémem se jeví důchodový věk dětských lékařů, kteří působí na území MAS BV. Na území MAS BV jsou nedostatečné kapacity očních a zubních lékařů.

V území MAS BV poskytují sociální služby poskytovatelé sídlící v Tišnově a případně i dalších sídlech v okolí, a především v nadřazených centrech. Mimo město Tišnov se na území MAS BV nachází zařízení sociálních služeb – Domov sv. Alžběty (domov pro seniory) v obci Nelepeč-Žernůvka a Domov pro seniory v Předklášteří (domov pro seniory, domov se zvláštním režimem). Z oblasti sociálních služeb poskytuje městyse Deblín občanům tzv. chráněné bydlení. Zde je nabízeno ubytování rodinného typu



v samostatných bytech kopírujících běžné bydlení. Občané využívají služeb Diecézní charity Brno (Oblastní charita Tišnov) a Centra sociálních služeb Tišnov, a to zejména pečovatelskou službu, terénní odlehčovací službu, nízkoprahové centrum pro děti a mládež jako preventivní službu pro děti a mladé dospělé do 26 let či odborné sociální poradenství. Vzhledem k charakteru území zde přirozeně chybí kompletní spektrum sociálních služeb, klienti z některých cílových skupin tak musí navštěvovat ambulantní a pobytové služby v Brně a jiných centrech.

V regionu především chybí rodinné poradenství, psychologické poradenství, dětské psychiatrie, rodinná terapie a právní poradenství (právní poradenství je nyní poskytováno prostřednictvím Poradny Porta; je třeba zajistit návazné financování, aby služba mohla být poskytována dál), nedostatečně je zajišťována také prevence sociálně nežádoucích jevů (u nyní poskytované služby streetwork je třeba zajistit návazné financování, aby služba mohla pokračovat), pobytová odlehčovací služba, chráněné bydlení pro osoby s duševním onemocněním, denní stacionář pro osoby s mentálním a kombinovaným postižením a denní stacionář pro seniory, domácí hospicová péče. Do regionu zajiždí sociální služby, které zde ale nemají své sídlo – např. raná péče pro rodiny s dětmi, terénní služba sociální rehabilitace pro osoby s duševním onemocněním, terénní programy pro prevenci závislostí.

Skutečnosti, že převážná většina obcí tvořících MAS BV má méně než 400 obyvatel, odpovídá i místní situace z hlediska školství. Vzdělávací infrastrukturou se tak v řešeném území rozumí především mateřské a základní školy. Výjimkou je pouze město Tišnov, kde se nachází mimo jiné i dvě střední školy (Gymnázium Tišnov, příspěvková organizace, Střední škola a základní škola Tišnov, příspěvková organizace). V území prakticky chybí zařízení péče o děti do 3 let, jedinou výjimkou je Rodinné centrum Studánka v Tišnově. Na území MAS BV sledujeme kapacitní problémy ve formálním i neformálním vzdělávání.

2.1.5.3. Komunitní život

Zájmová činnost obyvatelstva se v jednotlivých obcích projevuje v různých spolcích či sdruženích. Nejčastěji jsou vytvářeny na území spolky tohoto typu: sbory dobrovolných hasičů, myslivecká sdružení, český červený kříž, sportovní kluby (hokejové, fotbalové, tenisové, atletické atd), a dále jsou v jednotlivých obcích také zastoupeny např. Český svaz včelařů a Český zahrádkářský svaz. V území se dodržují v některých obcích typické venkovské akce, ke kterým patří masopustní průvody (ostatky), maškarní plesy, taneční zábavy, klasické společenské plesy. V některých obcích se dodržují krojované hody s průvody a poutě. Tradičním kulturním zařízením je Základní umělecká škola Tišnov, jejímž zřizovatelem je Jihomoravský kraj. ZUŠ Tišnov má hudební, taneční, výtvarný a dramatický obor a má detašovaná pracoviště v dalších obcích v regionu MAS BV. Dalšími organizacemi podporujícími komunitní život je *Inspiro – středisko volného času* Tišnov, školské zařízení pro zájmové vzdělávání, jehož hlavním cílem je vytvářet a realizovat preventivní a volnočasové vzdělávací programy pro všechny věkové kategorie, rodiny s dětmi a dospělé, především však pro školní děti a mládež. Další organizací je Rodinné centrum Studánka, nezisková organizace, jejímž posláním je podpora rodiny a láskyplných, tolerantních vztahů v ní. Je to místo, kde se mohou rodiče i děti realizovat, vzdělávat, rozvíjet své schopnosti, a přitom trávit čas společně.

2.1.5.4. Stručné vyhodnocení

Vysoký podíl obyvatel napojených na veřejný vodovod, vyhovující podíl obyvatel žijících v domácnostech s plynovými přípojkami, mírně nevyhovující vybavenost území kanalizací. Relativně malá vybavenost velké části obcí komerčními službami, což souvisí s malou velikostí většiny obcí v zájmovém území. Kromě Deblína a Předklášteří je lékařská péče poskytována pouze v Tišnově, kde sídlí nemocnice, poliklinika a více samostatných ordinací. Mnoho druhů specializované péče však v území není poskytováno a pacienti tak musí v mnoha případech jezdit do Brna. Sociální služby jsou soustředěné především v Tišnově, v Žernůvce se nachází domov pro seniory, v Předklášteří domov pro



seniory a domov se zvláštním režimem. V regionu není poskytováno kompletní spektrum sociálních služeb, mnoho ambulantních a pobytových sociálních služeb využívaných klienty z řad místních občanů je poskytováno mimo území regionu. Z dotazníkového šetření a z jednání PS vyplynulo, že na území chybí tyto sociální služby: služba denní stacionář pro osoby s těžkým kombinovaným postižením ve věku 18 – 65 let, pobytová odlehčovací služba pro seniory, chráněné bydlení pro osoby s duševním onemocněním, domácí hospicová péče. Je malá nabídka uplatnění pro obyvatele se zdravotním postižením. Dlouhodobým problémem je nedostatečné a nepředvídatelné financování sociálních služeb, a to i ze strany samotných obcí. V regionu se koná řada společenských, volnočasových, kulturních a sportovních akcí. V řadě obcí regionu fungují zájmové spolky pořádající různé pravidelné a nepravidelné akce. Problematické je zajištění dostatečného volnočasového vyžití pro děti a mládež v obcích mimo Tišnov. Na území MAS BV sledujeme kapacitní problémy ve formálním i neformálním vzdělávání.

2.2 Analýza rozvojových potřeb a rozvojového potenciálu území působnosti MAS

Tabulka 3 Analýza rozvojových potřeb

Rozvojová potřeba	Popis potřeby pro rozvoj území
A. Zlepšit životní prostředí, chránit krajinu	<p>Rozvoj území je nutné realizovat s ohledem na životní prostředí, přírodu a krajinu. Z dotazníků vyplynulo, že nejvíce respondentů preferuje podporu investic do opatření, která budou zadržovat vodu v krajině, dále problematiku odpadů (recyklace) a cirkulární ekonomiku, např. svoz odpadu.</p> <p>V území stále převládá zhoršená kvalita ovzduší v zimních měsících v souvislosti s nešetrným vytápěním domácností, přetrvávající vysoká energetická náročnost obytných domů, výrobních aktivit a objektů služeb pro veřejnost (školy, zdravotnická zařízení, úřady atd.).</p> <p>V rámci této rozvojové aktivity jsou nezbytné investice do energetické transformace, využití komunální energetiky a využití obnovitelných zdrojů energie (u veřejných budov, výrobních/zemědělských budov, domácností).</p> <p>V oblasti ochrany krajiny je potřeba využít inovativní prvky, mj. v pořizování územních studií, které hledají řešení specifických rozvojových problémů v území, nebo detailněji specifikují podmínky pro změny v určité rozvojové zóně. Klíčová se jeví realizace přírodě blízká opatření k omezení vodní a větrné eroze (revitalizace toků a niv, výsadba alejí a stromořadí, obnova remízků apod.), aktivity ke zvýšení stability krajiny (intravilán, extravilán, veřejná prostranství), udržitelné hospodaření v lesích. V souvislosti s realizací těchto opatření je nutné vyřešit financování následné péče, případně rozvíjet dobrovolnickou péči o stromy (např. s využitím moderních aplikací). V rámci komplexních pozemkových úprav je potřeba řešit aktuální problematiku péče o krajinu, adaptaci na klimatickou změnu.</p> <p>Rezervy v systému nakládání s odpady může řešit podpora separace a recyklace odpadu prostřednictvím rozšíření a zkapacitnění odpadních nádob a sběrných dvorů na tříděný odpad, jakož i řešení likvidace</p>



	<p>bioodpadu, které je na venkově často podceňované. Je vhodně zaměřit se na rozvoj výstavby domácích čističek odpadních vod.</p> <p>K obnově místních kulturních památek a cenných objektů může přispívat také jejich větší využívání prostřednictvím realizace kulturních, spirituálních a dalších akcí a událostí v těchto objektech, což přispěje nejen k ekonomické životaschopnosti těchto objektů, ale i k uvědomění veřejnosti o významu a potřebách těchto objektů.</p> <p>Cílovou skupinou jsou obyvatelé obcí na území MAS BV, návštěvníci, dojíždějící do zaměstnání, škol, za službami. Z dotazníků lze sledovat velký zájem o tuto oblast u respondentů od 12 do 18 let.</p> <p>Investicemi do této rozvojové potřeby se zvýší atraktivita území, zlepší se životní prostředí, obce budou lépe připraveny na klimatickou změnu.</p>
<p>B. Podporovat místní ekonomiku a místní producenty</p>	<p>V této rozvojové oblasti je prioritou rozvoj podnikání založeného na místních zdrojích, s důrazem na ekologickou šetrnost a rozvoj sociálního podnikání, zakládání a rozvoj nových, inovativních podniků (vč. podpory zahájení podnikání u mladých lidí), rozvoj výroby a služeb pro místní obyvatele, vznik nových pracovních míst, výměna a sdílení informací, marketing, obchod, propojování výrobců a poskytovatelů služeb se zákazníky.</p> <p>Na území MAS BV je poměrně pestrá odvětvová struktura místního hospodářství jako stabilizační faktor trhu práce (ke stabilizaci přispívá také velký význam zaměstnanosti ve veřejných službách).</p> <p>Co se týče zemědělství, k zajištění odbytu místních produktů přispívá mj. podpora krátkých dodavatelských řetězců, a to formou vzniku obchodů a tržišť s místními produkty, i marketingu regionálních výrobků a služeb (např. formou regionální značky). Kromě této podpory odbytu na regionálním trhu je potřeba rozvíjet zemědělství mj. servisem a poradenstvím zemědělcům (např. ve věci dotačních příležitostí, možnostech odbytu, sdílení zkušeností a dobré praxe), podporou investic do zemědělské výroby, dalším zpracováním zemědělské produkce či založením/rozvojem nezemědělské činnosti.</p> <p>Bude podporováno zapojení podnikatelů do rozhodování o rozvoji území a spolupráce podnikatelů a veřejné správy. Problémem zmiňovaným na PS je nedostatečně kvalifikovaná pracovní síla na území.</p> <p>Z dotazníků vyplývá zájem o modernizaci firmy/podnikání, rozšíření výroby/služeb, navýšení počtu zaměstnanců.</p> <p>Cílovou skupinou jsou podnikatelé a zemědělci (stávající, potenciálně nový), zákazníci.</p> <p>Naplněním této rozvojové potřeby dojde ke zvýšení odbytu výrobků od místních producentů, budou prodávány a propagovány místní produkty (např. formou regionální značky). Dojde k rozvoji území. Dojde ke zmapování podnikatelských subjektů/firem na území MAS BV.</p>
<p>C. Navýšit kapacitu a zmodernizovat prostory pro vzdělávání, zajistit kvalitní</p>	<p>Pro rozvoj kvalitního školství v území je nezbytné rozvinout aktivity vzájemné spolupráce, zajistit metodickou podporu pro činnost škol v nových podmínkách a potřebách sociální inkluze, rozvoji klíčových kompetencí žáků atd. s kvalitním technickým zázemím v místě. Vytváří se zde prostor pro využití obecních budov a budov škol ve vzdělávání v návazných mimoškolních aktivitách (kroužky, kurzy, semináře) pro různé</p>



<p><i>volnočasové aktivity</i></p>	<p>věkové skupiny v rámci celoživotního vzdělávání a zapojení aktivních seniorů do vzdělávacích aktivit.</p> <p>Ke zvýšení kvality a atraktivity vzdělávání má přispět navýšení kapacity, modernizace a vybavení prostor pro vzdělávání (vč. digitalizace), podpora nabídky alternativních vzdělávacích programů. Efektivitu vzdělávání má podpořit také zapojení kulturních zařízení do školního vzdělávání, vzdělávání a populárně-naučné akce pro veřejnost nebo přenos zkušeností a pozitivních vzorů mezi vzdělávacími institucemi uvnitř regionu i zvnějšku. Je nutná podpora spolupráce škol navzájem, škol se zaměstnavateli, s dalšími aktéry v území.</p> <p>Volnočasové vyžití dětí a mládeže je přitom vhodné podpořit nejen budováním vhodného zázemí, ale i podporou nedostatkových lidských zdrojů v této oblasti, a to mj. prostřednictvím dalšího vzdělávání vedoucích zájmových činností dětí a mládeže.</p> <p>V oblasti kultury může být pozitivních změn dosaženo nejen podporou zázemí ve formě objektů i úprav veřejných prostranství pro účely pořádání kulturních akcí, ale i systematická koordinace a propagace kulturní nabídky v regionu.</p> <p>Investicemi do této rozvojové potřeby dojde k modernizace výukových prostor, ke zvýšení nabídky celoživotního vzdělávání, smysluplnému využití volného času dětí a mládeže (možná eliminace negativních jevů, např. užívání drog, závislost, trávení času u PC).</p>
<p>D. Zlepšit nabídku sociálních a návazných služeb, rozšířit dobrovolnické služby</p>	<p>Sociální služby jsou soustředěné především v Tišnově, v Žernůvce se nachází domov pro seniory, v Předklášteří domov pro seniory a domov se zvláštním režimem, v Deblíně chráněné bydlení. V regionu není poskytováno kompletní spektrum sociálních služeb, mnoho ambulantních a pobytových sociálních služeb využívaných klienty z řad místních občanů je poskytováno mimo území regionu. Cílovou skupinu tvoří senioři, osoby pečující, osoby se zdravotním postižením, rodiny s dětmi v obtížné životní situaci, osoby ohrožené sociálním vyloučením, děti a mládež. Chybí informace o sociálních službách a návazných službách, případně jsou tyto informace velmi roztříštěné.</p> <p>Potřebné jsou investice do vybavení a modernizace zařízení sociálních služeb (modernizace vozového parku, investice do rozšíření kapacit) i na financování jejich provozu.</p> <p>Z dotazníkového šetření a z jednání PS vyplynulo, že na území chybí tyto sociální služby: služba denní stacionář pro osoby s těžkým kombinovaným postižením ve věku 18–65 let, pro mentálně postižené, pobytová odlehčovací služba pro seniory, chráněné bydlení pro osoby s duševním onemocněním, domácí hospicová péče, pomoc lidem v nouzi. Je malá nabídka uplatnění pro obyvatele se zdravotním postižením.</p> <p>Chybí poradenství pro začínající pečující osoby spočívající v informovanosti o stávajících sociálních i nesociálních službách, možnosti praktické ukázky péče v domácnosti, ukazuje se jako nezbytné koncentrovat informace o sociálních službách a návazných službách nejlépe na specializovaných webových stránkách, protože informace jsou velmi roztříštěné.</p>



	<p>Budou podporovány služby pro rodiny, a to jak zařízení, které tyto služby nabízí, tak nabídka samotných služeb.</p> <p>Evidujeme potřebu rozšířit dobrovolnické služby do území celé MAS BV, případně iniciovat vznik dobrovolnického centra. Zde by bylo prováděno školení a umísťování dobrovolníků, jejich vysílání i domů (např. donáška knih, nákupů, léků, sociální kontakt pro seniory, pomocné práce na zahradě).</p> <p>Naplnění této potřeby pomůže zlepšit dostupnost potřebných sociálních služeb pro obyvatele z cílových skupin, zlepšit informovanost o nabídce sociálních služeb, podpoří zapojení obcí na spolufinancování sociálních služeb, zapojením do komunitního života podpoří integraci seniorů a další osob. Aktivita širší rodiny, komunitního života, zvyšování podílu terénních sociálních služeb, jako i dostupné sociální bydlení a poradenství, může zlepšit situaci skupin obyvatel ohrožených sociálním vyloučením.</p>
<p>E. Rozvíjet obce</p>	<p>Vzhledem ke struktuře území MAS BV (1 město, 20 převážně menších obcí) je největší rozvojový potenciál v městě Tišnově. Podle Demografické studie města Tišnova a jeho zázemí s prognózou vývoje do roku 2030 z roku 2021 se bude počet obyvatel Tišnova zvyšovat, ale stále pomaleji. v okolních obcích kolem Tišnova by mělo docházet k růstovému trendu počtu obyvatel a změně ve věkové struktuře. Bude docházet k postupnému navyšování počtu žáků (proto je nutné navýšit kapacitu mateřských a základních škol), bude docházet ke zvýšení skupiny seniorů (zvýší se potřeba sociálních služeb – terénních, pobytových). Na území MAS BV je plánována bytová výstavba (rozsáhlejší výstavba bytů je plánována ve 4 lokalitách v Tišnově: pod Klucaninou, za Penzionem, Hony za Kukýrnou, Hony za Kukýrnou – Černoorská, i výstavba v menších obcích, např. obec Vohančice). Z dotazníků vyplynulo, že občanům v obcích chybí některé služby (zejména obchody).</p> <p>Při rozvoji obce je potřebné realizovat také inovační záměry, např. investice do vysokorychlostního internetu, moderních technologií na rozvoj chytrého venkova, digitalizace, energetické transformace a komunitní energetiky.</p> <p>Je nutné se věnovat provázanosti jednotlivých druhů dopravy, zvyšování bezpečnosti v dopravě, zvýšení atraktivity udržitelných druhů dopravy, zavádění inteligentních opatření v dopravě (silniční, veřejné) a eliminaci negativních vlivů dopravy na životní prostředí.</p> <p>Byla identifikována chybějící, nebo zhoršující se kvalita místních komunikací a chodníků, silnic II. a III. třídy. V některých obcích chybí chodníky podél hlavních silnic, chybí přechody pro chodce (vč. osvětlení). Je vhodné posílit cyklistickou dopravu, využívat kolo jako běžný dopravní prostředek, a to cyklostezkami a další doprovodnou infrastrukturou (např. stojany na kola u škol, nádraží, zastávek) a zavedením systému půjčování a sdílení jízdních kol.</p> <p>Vlivem klimatických výkyvů, které se projevují lokálními problémy (sezónní sucha, nedostatek vody, přivalové deště a záplavy) bude nutné podpořit opatření reagující na projevy klimatické změny jak v krajině, tak jednotlivých obcích. Z tohoto důvodu je nezbytné podporovat připravenost a vybavenost IZS pro nenadálé přírodní události.</p>



	<p>Cílovou skupinou jsou obyvatelé obcí na území MAS BV, návštěvníci, dojíždějící do zaměstnání, škol, za službami. Z dotazníků lze sledovat velký zájem o tuto oblast u respondentů od 12 do 18 let.</p> <p>Investicemi do této rozvojové potřeby se zvýší atraktivita území, zkvalitní životní prostředí a zmodernizují obce se zachováním venkovského charakteru. Zvýší se bezpečnost regionu. Tímto sníží riziko odlivu obyvatel z území MAS BV, resp. zhoršení stavu životního prostředí.</p>
<p>F. Podporovat spolkovou činnost a rozvoj komunitního života</p>	<p>Součástí komunitního rozvoje je dlouhodobá, transparentní a systematická podpora činnosti spolků i ze strany obcí a vzájemná spolupráce aktérů v území. Spolkový život na Tišnovsku má dlouhou tradici. Je nedílnou součástí života regionu a žije řadou akcí místního folkloru, sportovních, zájmových, kulturních a společenských akcí. Místní občanská společnost je poměrně aktivní, což se projevuje mj. na pestré skladbě místních fungujících spolků a neziskových organizací. Pozitivem je také kvalitní spolupráce mezi neziskovými organizacemi a školami, zejména pak v oblasti sportu a vzdělávání (v součinnosti s Místním akčním plánem Tišnovsko). V řadě obcí regionu fungují zájmové spolky pořádající různé pravidelné a nepravidelné akce.</p> <p>V regionu nejsou dostatečně koordinovány kulturní akce (což místy vede k jejich překrývání), není vyvážená nabídka místní a importované kultury, a kulturní akce a organizace si v některých případech konkurují (což platí také pro spolky). Zatím také není zcela naplňován potenciál veřejných prostranství pro pořádání kulturních a volnočasových akcí. Často spolkům chybí dostatečné prostory včetně zařízení a vybavení potřebné k jejich činnosti.</p> <p>Spolkovou činnost limituje malá finanční soběstačnost a udržitelnost spolků a absence dlouhodobé, transparentní a systematické podpory činnosti spolků ze strany obcí či odjinud. Je tedy nutné podporovat i konání samotných komunitních akcí (vzdělávacích, kulturních, sportovních).</p> <p>Bude dále rozvíjeno povědomí o činnosti MAS BV, metodě LEADER, plnění SCLLD.</p> <p>Naplněním této rozvojové potřeby dojde ke zlepšení spolkové činnosti, k rozvoji komunitního života a zapojení místních aktérů do rozvoje území. Očekává se zvýšený zájem o kulturní a volnočasové akce a lepší koordinace akcí a aktivit místních organizací (řešením by bylo např. zřídit místo koordinátora všech akcí na Tišnovsku).</p>



3. Strategická část

3.1 Strategický rámec

3.1.1 Vize

MAS Brána Vysočiny – místo, kde se příjemně a zdravě žije. Místo, kde žijí spokojení obyvatelé, využívající moderní infrastrukturu a služby. Místo, které kulturně, společensky a komunitně žije.

3.1.2 Strategické cíle

Pro dosažení vize byl stanoven strategický cíl **Zajištění kvalitního života na území MAS Brána Vysočiny**. Byl stanoven indikátor Počet obyvatel území MAS.

3.1.3 Specifické cíle a opatření Strategického rámce

Specifický cíl 1. Zajistit dlouhodobě udržitelný stav životního prostředí a krajiny

Je nutné se zaměřit na podporu přirozených funkcí krajiny, aby krajina mohl reagovat na klimatické změny. Podpora přinese dlouhodobý efekt pro zachování a zlepšení enviromentálních funkcí území, zvýšení biodiversity, krajinné a kulturní jedinečnosti a odolnosti území na klimatickou změnu ve spolupráci s dalšími institucemi v území (obce, školy, veřejnost, NNO, podnikatelé, zemědělci).

Rozvojová potřeba: **Zlepšit životní prostředí, chránit krajinu**

Opatření 1.1. Tvorba krajinných, protierozních a jiných společných opatření

Opatření se zaměřuje na

- výsadby zeleně ve volné krajině, především na zemědělských půdách, v prvcích USES, pro zvýšení biodiversity, vč. řešení následné péče o výsadby;
- na zpomalení povrchového odtoku vody,
- protierozní a protipovodňovou ochranu,
- zalesnění a adaptaci na změnu klimatu, vč. řešení následné péče o výsadby;
- na obnovu a rozšíření ploch veřejné zeleně uvnitř sídel, obnovu veřejných prostranství;
- aktivity vedoucí ke snížení prašnosti uvnitř sídel (zeleň, vodní prvky)
- vytváření, regenerace či posílení funkčnosti krajinných prvků a struktur, obnovu původních krajinných prvků (zalesnění, deregulace toků, malé vodní nádrže, remízky, aleje, meze, rybníky, tůň, travní porosty, cesty), vč. řešení následné péče o výsadby;
- na komplexní pozemkové úpravy, pořízování a aktualizace územních plánů, územních studií a další územně plánovací dokumentace.

Opatření 1.2. Budování, údržba a využití přírodního a kulturního dědictví

Opatření se zaměřuje na

- obnovu, budování a ochranu drobných staveb v krajině (křížky, kapličky, zídky, studánky, lavičky, odpočívadla apod.),
- obnovu starých polních/lesních cest,
- obnovu kulturních památek a cenných objektů, které nejsou památkově chráněny,
- realizaci kulturních, spirituálních a dalších akcí a událostí v prostorách kulturních památek a dalších cenných objektů,
- obnova, udržení a rozvoj nehmotného kulturního dědictví (kulturní a folklorní události a tradice, obnova výročních tradic).



Opatření 1.3. Energetická transformace a komunitní energetika

Opatření se zaměřuje na

- snižování energetické náročnosti bydlení pomocí dílčí rekonstrukce budov (i veřejných) stávajícího bytového fondu (zateplování, výměna oken, nové typy energie na ohřev a vytápění, výměna osvětlení za LED osvětlení);
- na využívání alternativních zdrojů energie modernizací veřejného osvětlení (výměna starých svítidel za nové LED diody; tvorba malých fotovoltaických elektráren na zastavěných plochách; využití kogenerace, fotovoltaiky (veřejné osvětlení, koupaliště, veřejná prostranství, domácnosti, výrobní podniky);
- na podporu komunitní energetiky.

Opatření 1.4. Hospodaření s odpadem

Opatření se zaměřuje na

- rozšíření a zkapacitnění kontejnerů a sběrných dvorů na tříděný odpad,
- řešení likvidace bioodpadu (kompostárna apod.).
- výstavbu a využití domácích čističek odpadních vod.

Opatření 1.5. Vzdělávání a osvěta

Opatření se zaměřuje na

- vzdělávání a osvětu formou workshopů, výstav, kampaní na:
 - o zvýšení povědomí o problematice životního prostředí,
 - o nakládáním s odpadem,
 - o hospodaření v krajině a klimatické změně, aby se lidé dozvěděli o konkrétních přínosech pro jejich okolí, o nástrojích, jak omezit nadbytečnou spotřebu energie, což snižuje produkci CO², neboť většina produkované energie přináší uhlíkové emise;
- informování o možnostech zateplování domů, výstavby „zelených střech“ a využívání dešťových vod, úspor energie v podnikání, ve službách, ale i v dopravě.
- organizaci konferencí pro zástupce obcí, regionů a jejich partnerů, kteří mají zájem o prosazování inovativních postupů v oblasti úspor energie, využití obnovitelných zdrojů a udržitelné dopravy na municipální úrovni, s možnostmi inspirace z ČR a ze zahraničí.

Specifický cíl 2. Zajistit ekonomickou prosperitu s využitím místních producentů a místních produktů

Pro podporu rozvoje lokální ekonomiky je potřeba zvýšit zaměstnanost obyvatel v oborech drobného podnikání, využívat potenciál území a diversifikaci služeb, rozvíjet spolupráci mezi podnikateli, obcemi a podnikateli, podnikateli a školami, např. služeb vzdělávání, tradiční výroby a uplatněním inovací (krátké řetězce, regionální značka, zavádění nových technologií).

Rozvojová potřeba: **Podporovat místní ekonomiku a místní producenty**

Opatření 2.1. Místní ekonomika a místní trh

Realizací opatření se podpoří lokální producenti a tím i místní ekonomika. V rámci opatření budou uplatněny inovace jako krátké dodavatelské řetězce, propagace pomocí regionální značky, zavádění nových technologií.



Opatření se zaměřuje na:

- vznik obchodů a tržišť s místními produkty, vznik multifunkčních objektů s lokalizací komerčních i veřejných služeb ve venkovských obcích, podporu řemesel a řemeslné dovednosti;
- rozvoj podmínek pro drobné podnikání (podnikatelský inkubátor, celoživotní vzdělávání podnikatelů, publicita příkladů dobré praxe v oblasti podnikání a vzorů pro nové podnikatele, portál s interaktivním seznamem místních podnikatelů a jejich produktů a služeb, poradenství, marketing apod.);
- rozvoj podnikání a přípravy na podnikání specifických skupin obyvatel (ženy, rodiče na rodičovské dovolené, studenti a absolventi), vč. podpory sociálního podnikání;
- rozvoj spolupráce mezi podnikateli a školami v oblasti vzdělávání, uplatnění absolventů, propagace podnikání atd.;
- ustavení regionální koordinační platformy podnikatelů určené i pro zapojení podnikatelů do rozhodování o rozvoji území a spolupráci s veřejnými subjekty;
- hledání a příprava vhodných volných prostor pro podnikání s preferencí nyní nevyužívaných nemovitostí, pasportizace těchto nevyužívaných nemovitostí;
- podporu realizace nástrojů aktivní politiky zaměstnanosti (rekvalifikace, veřejně prospěšné práce, společensky účelná pracovní místa, podpora flexibilních forem zaměstnání apod.).

Opatření 2.2. Zemědělství

Diversifikace zemědělské výroby a zavádění principů ekologického zemědělství jsou určitou šancí pro využití rozvojového potenciálu venkova především pro malozemědělce a mladé lidi. Realizací opatření dojde k modernizaci zemědělských podniků, k založení/rozvoji nezemědělské činnosti, k šetrnému využití turistického potenciálu vázaného na agroturistiku a šetrnou poznávací turistiku a ekovýchovu.

Opatření se zaměřuje na:

- podporu vzájemné spolupráce zemědělců a podpora odbytu produktů (např. pořádání akcí motivujících ke vzájemné spolupráci, podpora odbytu produktů v místním maloobchodu), spolupráce zemědělců s NNO, veřejnou správou, dalšími organizacemi;
- vzdělávání a poradenství pro podnikatele v zemědělství (dotační management, projektový management, legislativní poradenství, sdílení dobré praxe, praktické příručky apod.);
- modernizaci zemědělských podniků (investice do objektů a vybavení);
- podporu zpracování a zvýšení přidané hodnoty zemědělských produktů, diverzifikace zemědělské činnosti, založení/rozvoj nezemědělské činnosti;
- rozvoj turistiky vázané na zemědělskou činnost (agroturistika, hippoturistika);
- prezentace a marketing místní zemědělské výroby s cílem popularizovat jednotlivé výrobky a zvýšit prestiž samotného zemědělství (např. podpora prostřednictvím regionální značky).

Specifický cíl 3. Zajistit kvalitní vzdělávání a dostatečnou nabídku volnočasových aktivit

Jedná se o vytváření podmínek a animace aktivit pro spolupráci mezi mateřskými, základními a středními školami i zájmovými skupinami, také úřady, spolky, církvemi a podnikateli ve venkovském prostoru. Specifický cíl řeší nabídku volnočasových aktivit – dostatečnou (i z hlediska kapacit) a kvalitní.

Rozvojová potřeba: **Navýšit kapacitu a zmodernizovat prostory pro vzdělávání, zajistit kvalitní volnočasové aktivity**



Opatření 3.1. Volnočasové aktivity

Opatření se zaměřuje na:

- vznik, rozšíření a modernizace zařízení a zázemí pro děti a mládež (klubovny pro děti, školní kluby, zájmová činnost a kroužky, dětská hřiště atd.);
- další vzdělávání vedoucích zájmových činností dětí a mládeže, spolupráci s NNO;
- rozšíření atraktivních pohybových a dalších aktivit ve školách i mimo školy (např. formou komunitních táborů);
- organizace kulturních akcí pro specifické skupiny obyvatel;
- modernizace zázemí pro pořádání kulturních a dalších akcí (víceúčelové sály, efektivnější využití stávajících prostor, nákup a modernizace techniky a vybavení atd.);
- úprava veřejných prostranství pro pořádání kulturních akcí (koncertů, divadelních představení apod. v parcích, na náměstích a návších) a pořádání takových akcí;
- rozvoj tradice pravidelných akcí oživujících místní historii a kulturu, případně založení akcí nových;
- rozšíření spolupráce s družebními a partnerskými městy, subjekty z jiných MAS, jejich zapojení do kulturních akcí;
- podpora zapojení podnikatelů a NNO do rozvoje kultury a pořádání kulturních akcí;
- tvorba, inovace a modernizace sportovních zařízení (veřejná sportoviště, tělocvičny, fitness parky, skate parky, multifunkční sportovní areály, zázemí pro netradiční sporty atd.);
- další vzdělávání trenérů;
- pořádání akcí na podporu rekreačního sportu u nesportujících;
- pořádání akcí na podporu sportu jako společné rodinné aktivity.

Opatření 3.2. Vzdělávání a školství

Opatření se zaměřuje na:

- modernizaci a vybavení prostor pro vzdělávání, škol a školských zařízení, rozšíření jejich kapacit (vč. neformálního a celoživotního vzdělávání);
- podporu nabídky alternativních vzdělávacích programů (forem vzdělávání), vč. vzdělávací programů v zahraničí;
- podpora sociální inkluze na školách (bezbariérové úpravy, kompenzační pomůcky, asistenti pedagoga);
- vydávání naučných a popularizačních publikací věnovaných místnímu regionu;
- zapojení kulturních zařízení (knihovny, muzeum, sály, výstavní expozice atd.) do školního vzdělávání s důrazem na poznávání místního regionu a jeho tradic;
- vzdělávání a populárně-naučné akce pro veřejnost;
- rozvoj specifických znalostí a dovedností u dětí, mládeže, ale i dospělých (finanční gramotnost, jazykové dovednosti apod.);
- rozvoj specifických znalostí a dovedností u pracovníků ve formálním i neformálním vzdělávání pro práci s dětmi, mládeží a dospělými;
- přenos zkušeností a pozitivních vzorů mezi vzdělávacími institucemi uvnitř regionu i z vnějšku.



Specifický cíl 4. Zajistit kvalitní sociální služby

V obcích narůstá počet seniorů, kteří se již o sebe nedokáží postarat. Je potřebné podpořit funkci rodiny (vč. služeb pro rodiny), jakožto základní stavební prvek dobře fungující společnosti ve vztahu k malé i seniorské generaci, rozvinout dobrovolnickou základnu, případně pro denní aktivity i služby využít obecní objekty. Aktivita širší rodiny, komunity obce i zvyšování podílu terénních sociálních služeb, jako i pomoc v nouzi, dostupné sociální bydlení a poradenství, může zlepšit situaci skupin obyvatel ohrožených sociálním vyloučením.

Rozvojová potřeba: **Zlepšit nabídku sociálních a návazných služeb, rozšířit dobrovolnické služby**

Opatření 4.1. Sociální služby

Opatření se zaměřuje na:

- zajištění informovanosti občanů o nabídce sociálních služeb;
- zapojení obcí do spolufinancování sociálních služeb;
- podporu preventivních programů;
- vybavení a modernizaci zařízení sociálních služeb, rozšíření vozového parku poskytovatelů sociálních služeb;
- uspokojení potřeb a podpora zdravotně postižených občanů (kompenzační pomůcky, vybavení terénních služeb, bezbariérová infrastruktura);
- integraci seniorů a zdravotně postižených prostřednictvím zapojení do komunitního života;
- podporu dostupnosti psychologického poradenství a právního poradenství;
- nabídku uplatnění na trhu práce pro osoby se zdravotním postižením a sociálním znevýhodněním;
- podporu sociálního podnikání;
- podpora domácností pečujících o dlouhodobě nevléčitelně nemocné a o seniory;
- podporu dostupného a sociálního bydlení a nízkonákladového bydlení;
- podporu dostupnosti služeb pro sociálně znevýhodněné občany (potravinová banka, šatník apod.);
- podporu finanční soběstačnosti poskytovatelů sociálních služeb a neziskových organizací, směřování k dlouhodobé udržitelnosti;
- podporu rodin s nižšími příjmy - nehmotné výhody apod.

Opatření 4.2. Služby pro rodiny

Opatření se zaměřuje na:

- zajištění informovanosti občanů o nabídce služeb pro rodiny;
- zapojení obcí do spolufinancování služeb pro rodiny;
- podporu preventivních programů;
- vybavení a modernizaci zařízení nabízející služby pro rodiny;
- podporu dostupnosti rodinného poradenství, psychologického poradenství, rodinné terapie a právního poradenství;
- podpora péče o děti, které nemohou navštěvovat mateřské školy a péče o děti mladšího školního věku po ukončení výuky;
- podpora péče o děti po skončení školní výuky a o prázdninách;
- podporu rodin s nižšími příjmy - nehmotné výhody apod.

Opatření 4.3. Dobrovolnictví a sdílení

Opatření se zaměřuje na:



- rozšíření dobrovolnické služby do území celé MAS BV, vznik dobrovolnického centra;
- sdílené služby (carsharing, taxi).

Specifický cíl 5. Zajistit bezpečné a moderní obce

Rozvojová potřeba: **Rozvíjet obce**

Rozvojem obcí dojde ke zvýšení kvality života na území MAS BV, ke zlepšování organizace venkovské společnosti a komunitnímu rozvoji.

Opatření 5.1. Silniční infrastruktura, veřejná doprava

Opatření se zaměřuje na:

- obnovu místních komunikací a chodníků;
- dopravní opatření ke snížení negativních dopadů automobilové dopravy na životní prostředí;
- podporu řešení dopravy v klidu (rozšiřování odstavných ploch pro osobní automobily, odstavná parkoviště typu P+R apod.);
- iniciace rozšíření dopravní obslužnosti veřejnou dopravou během víkendů vč. možnosti optimalizace dopravních výkonů na úkor jiných časových období během týdne;
- vybudování nabíječek pro elektro automobily;
- navázání spolupráce sousedících obcí při realizace dopravních opatření týkající se silniční infrastruktury.

Opatření 5.2. Pěší doprava

Opatření se zaměřuje na:

- dopravní opatření ke zvýšení bezpečnosti a zklidnění dopravy na průtazích obcemi;
- odstraňování konfliktních míst mezi pěší a automobilovou dopravou, modernizace a úprava přechodů pro chodce, vč. jejich osvětlení;
- výstavba chodníků v obcích podél hlavních silnic;
- odstraňování bariérovosti pěší a veřejné dopravy (bariérové přechody pro chodce, schody, bezbariérové zastávky hromadné dopravy atd.);
- obnovu a budování cest pro pěší s cílem zvýšení prostupnosti sídel a venkovské krajiny;
- navázání spolupráce sousedících obcí při realizace dopravních opatření týkající se pěší dopravy.

Opatření 5.3. Cyklodoprava

Opatření se zaměřuje na:

- výstavbu cyklostezek pro využití jízdního kola jako dopravního prostředku pro každodenní pohyb obyvatel i pro rekreaci;
- instalaci doprovodné infrastruktury pro cyklistickou dopravu (osvětlení, stojany na kola v obcích, u škol, "cykloparkoviště" u nádraží a zastávek);
- navázání spolupráce sousedících obcí při realizaci opatření týkající se cyklodopravy;
- zavedení systému půjčování a sdílení jízdních kol.

Opatření 5.4. Moderní infrastruktura a technologie v obcích

Opatření se zaměřuje na:

- inovační záměry;
- moderní technologie na rozvoj chytrého venkova (např. inteligentní řízení spotřeby energie veřejného osvětlení, inteligentní lavičky, nabíjecí stanice pro elektromobilitu...);



- investice do vysokorychlostního internetu, digitalizace, pokrytí mobilním signálem;
- energetickou transformaci (vč. úspor energie veřejných budov) a komunitní energetiku;
- rozvoj veřejného prostoru.

Specifický cíl 6. Zajistit komunitní život

Rozvojová potřeba: **Podporovat spolkovou činnost, rozvoj komunitního života**

Opatření 6.1. Komunitní život a spolková činnost

Opatření se zaměřuje na

- podporu spolupráce a koordinace mezi spolky;
- podporu finanční soběstačnosti spolků a směřování k dlouhodobé udržitelnosti jejich činnosti;
- obnovu lidových zvyků a atributů (kroje, hody, masopust, zpěvy a tance atd.);
- podporu konání komunitních akcí (vzdělávacích, kulturních, sportovních);
- koordinaci spolkových akcí;
- rozvoj povědomí o činnosti MAS BV, metodě LEADER, plnění SCLLD.



Tabulka 4 Schéma hierarchie cílů a opatření SCLLD

<i>Strategický cíl</i>	<i>Indikátor strategického cíle</i>	<i>Specifické cíle</i>	<i>Opatření Strategického rámce</i>
Zajištění kvalitního života na území MAS Brána Vysočiny	Počet obyvatel území MAS	Specifický cíl 1. Zajistit dlouhodobě udržitelný stav životního prostředí a krajiny	1.1. Tvorba krajinných, protierozních, a jiných společných opatření
			1.2. Budování, údržba a využití návštěvnické infrastruktury
			1.3. Energetická transformace a komunitní energetika
			1.4. Hospodaření s odpadem
			1.5. Vzdělávání a osvěta
		Specifický cíl 2. Zajistit ekonomickou prosperitu s využitím místních producentů a místních produktů	2.1. Místní ekonomika a místní trh
			2.2. Zemědělství
		Specifický cíl 3. Zajistit kvalitní vzdělávání a dostatečnou nabídku volnočasových aktivit	3.1. Volnočasové aktivity
			3.2. Vzdělávání a školství
		Specifický cíl 4. Zajistit kvalitní sociální služby	4.1. Sociální služby
			4.2. Služby pro rodiny
			4.3. Dobrovolnictví
		Specifický cíl 5. Zajistit bezpečné a moderní obce	5.1. Silniční infrastruktura, veřejná doprava
			5.2. Pěší doprava
5.3. Cyklodoprava			
5.4. Moderní infrastruktura a technologie v obcích			
Specifický cíl 6. Zajistit komunitní život	6.1. Komunitní život a spolková činnost		



3.2 Vazba na Strategii regionálního rozvoje ČR 21+

Tabulka 5 Naplňování SRR ČR 21+ prostřednictvím opatření Strategického rámce SCLLD

Specifický cíl Strategického rámce SCLLD	Opatření Strategického rámce SCLLD	Specifický cíl SRR ČR 21+
Specifický cíl 1: Zajistit dlouhodobě udržitelný stav životního prostředí a krajiny	1.1. Tvorba krajinných, protierozních, a jiných společných opatření	Specifický cíl 3.4: Pečovat o prostředí obce a stabilizovat dlouhodobé využívání krajiny a zamezit její degradaci Specifický cíl 3.5: Umožnit energetickou transformaci venkovského zázemí regionálních center Specifický cíl 6.1: Posilovat koordinaci strategického a územního plánování Specifický cíl 6.2: Rozvíjet strategické plánování na bázi funkčních regionů a posilovat spolupráci aktérů v území Specifický cíl 1.4: Efektivně využívat zastavěné území, omezit zastavování volné krajiny vyvolávané růstem metropolitních území, rozšiřovat a propojovat plochy a hmoty zeleně v intravilánech a zefektivnit hospodaření s vodou a energií v metropolitních územích.
	1.2. Budování, údržba a využití návštěvnické infrastruktury	
	1.3. Energetická transformace a komunitní energetika	
	1.4. Hospodaření s odpadem	
	1.5. Vzdělávání a osvěta	
Specifický cíl 2: Zajistit ekonomickou prosperitu s využitím místních producentů a místních produktů	2.1. Místní ekonomika a místní trh	Specifický cíl 3.1: Vytvořit vhodné podmínky pro diverzifikaci ekonomické základny regionálních center a jejich venkovského zázemí a využití jejich potenciálu a podpořit propojení podnikatelských subjektů ve vztahu k potřebám trhu práce. Specifický cíl 1.3: Zajistit občanskou vybavenost v dostatečném rozsahu a dostupnosti v jádrech metropolitních oblastí, suburbiích i v širším zázemí a omezit riziko vzniku sociální polarizace a segregovaných či vyloučených lokalit. Specifický cíl 3.4: Pečovat o prostředí obce a stabilizovat dlouhodobé využívání krajiny a zamezit její degradaci Specifický cíl 1.4: Efektivně využívat zastavěné území, omezit zastavování volné krajiny vyvolávané růstem
	2.2. Zemědělství	



		<p>metropolitních území, rozšiřovat a propojovat plochy a hmoty zeleně v intravilánech a zefektivnit hospodaření s vodou a energií v metropolitních územích.</p> <p>Specifický cíl 1.1: Napomáhat transformaci metropolitních ekonomik směrem k činnostem s vyšší přidanou hodnotou a k ekonomice založené na znalostech, vytvářet podmínky pro významnější a intenzivnější zapojení firem do evropské a světové ekonomiky a pro posílení postavení metropolitních území ve střední Evropě v konkurenci podobných území.</p>
<p>Specifický cíl 3. Zajistit kvalitní vzdělávání a dostatečnou nabídku volnočasových aktivit</p>	<p>3.1. Volnočasové aktivity</p>	<p>Specifický cíl 3.3: Zlepšit dostupnost služeb v regionálních centrech i v jejich venkovském zázemí s důrazem na kulturní dědictví, péči o památky a místní specifika a reagovat na problémy spojené se stárnutím a existencí či vznikem sociálně vyloučených lokalit</p> <p>Specifický cíl 3.1: Vytvořit vhodné podmínky pro diverzifikaci ekonomické základny regionálních center a jejich venkovského zázemí a využít jejich potenciálu a podpořit propojení podnikatelských subjektů ve vztahu k potřebám trhu práce.</p> <p>Specifický cíl 1.3: Zajistit občanskou vybavenost v dostatečném rozsahu a dostupnosti v jádrech metropolitních oblastí, suburbíích i v širším zázemí a omezit riziko vzniku sociální polarizace a segregovaných či vyloučených lokalit.</p>
	<p>3.2. Vzdělávání a školství</p>	
<p>Specifický cíl 4. Zajistit kvalitní sociální služby</p>	<p>4.1. Sociální služby</p>	<p>Specifický cíl 3.3: Zlepšit dostupnost služeb v regionálních centrech i v jejich venkovském zázemí s důrazem na kulturní dědictví, péči o památky a místní specifika a reagovat na problémy spojené se stárnutím a existencí či vznikem sociálně vyloučených lokalit</p> <p>Specifický cíl 3.1: Vytvořit vhodné podmínky pro diverzifikaci ekonomické základny regionálních center a jejich</p>
	<p>4.2. Služby pro rodiny</p>	
	<p>4.3. Dobrovolnictví</p>	



		<p>venkovského zázemí a využití jejich potenciálu a podpořit propojení podnikatelských subjektů ve vztahu k potřebám trhu práce.</p> <p>Specifický cíl 1.3: Zajistit občanskou vybavenost v dostatečném rozsahu a dostupnosti v jádrech metropolitních oblastí, suburbíích i v širším zázemí a omezit riziko vzniku sociální polarizace a segregovaných či vyloučených lokalit.</p>
<p>Specifický cíl 5. Zajistit bezpečné a moderní obce</p>	<p>5.1. Silniční infrastruktura, veřejná doprava</p>	<p>Specifický cíl 3.4: Pečovat o prostředí obce a stabilizovat dlouhodobé využívání krajiny a zamezit její degradaci</p>
	<p>5.2. Pěší doprava</p>	
	<p>5.3. Cyklodoprava</p>	
	<p>5.4. Moderní infrastruktura a technologie v obcích</p>	<p>Specifický cíl 3.1: Vytvořit vhodné podmínky pro diverzifikaci ekonomické základny regionálních center a jejich venkovského zázemí a využití jejich potenciálu a podpořit propojení podnikatelských subjektů ve vztahu k potřebám trhu práce.</p> <p>Specifický cíl 3.2: Zlepšit dopravní dostupnost v rámci regionů</p> <p>Specifický cíl 3.5: Umožnit energetickou transformaci venkovského zázemí regionálních center</p> <p>Specifický cíl 3.3: Zlepšit dostupnost služeb v regionálních centrech i v jejich venkovském zázemí s důrazem na kulturní dědictví, péči o památky a místní specifika a reagovat na problémy spojené se stárnutím a existencí či vznikem sociálně vyloučených lokalit</p> <p>Specifický cíl 6.2: Rozvíjet strategické plánování na bázi funkčních regionů a posilovat spolupráci aktérů v území</p> <p>Specifický cíl 6.3: Zohledňovat územní dimenzi v rámci sektorových politik a rozvíjet SMART řešení</p> <p>Specifický cíl 1.2: Zlepšit dopravní spojení mezi metropolemi a významnými střeoevropskými centry osídlení, posílit kvalitní dopravní spojení mezi metropolemi a jejich zázemím, zvyšovat atraktivitu jiných</p>



		způsobů dopravy než individuální automobilové dopravy a zlepšovat propojení různých módů dopravy.
Specifický cíl 6. Zajistit komunitní život	6.1. Komunitní život a spolková činnost	<p>Specifický cíl 3.3: Zlepšit dostupnost služeb v regionálních centrech i v jejich venkovském zázemí s důrazem na kulturní dědictví, péči o památky a místní specifika a reagovat na problémy spojené se stárnutím a existencí či vznikem sociálně vyloučených lokalit</p> <p>Specifický cíl 3.1: Vytvořit vhodné podmínky pro diverzifikaci ekonomické základny regionálních center a jejich venkovského zázemí a využití jejich potenciálu a podpořit propojení podnikatelských subjektů ve vztahu k potřebám trhu práce.</p> <p>Specifický cíl 3.4: Pečovat o prostředí obce a stabilizovat dlouhodobé využívání krajiny a zamezit její degradaci</p> <p>Specifický cíl 1.3: Zajistit občanskou vybavenost v dostatečném rozsahu a dostupnosti v jádrech metropolitních oblastí, suburbíích i v širším zázemí a omezit riziko vzniku sociální polarizace a segregovaných či vyloučených lokalit.</p> <p>Specifický cíl 1.3: Zajistit občanskou vybavenost v dostatečném rozsahu a dostupnosti v jádrech metropolitních oblastí, suburbíích i v širším zázemí a omezit riziko vzniku sociální polarizace a segregovaných či vyloučených lokalit.</p>



3.3 Popis integrovaných rysů strategie

Tabulka 6 Matice integrovaných rysů SCLLD MAS Brána Vysočiny 21+

Název Opatření Strategického rámce	Opatření 1.1.	Opatření 1.2.	Opatření 1.3.	Opatření 1.4.	Opatření 1.5.	Opatření 2.1.	Opatření 2.2.	Opatření 3.1.	Opatření 3.2.	Opatření 4.1.	Opatření 4.2.	Opatření 4.3.	Opatření 5.1.	Opatření 5.2.	Opatření 5.3.	Opatření 5.4.	Opatření 6.1.
Opatření 1.1.	X																
Opatření 1.2.		X															
Opatření 1.3.			X														
Opatření 1.4.				X													
Opatření 1.5.			2	2	X												
Opatření 2.1.	1					X											
Opatření 2.2.	2						X										
Opatření 3.1.	1	2						X									
Opatření 3.2.			2		3	2			X								
Opatření 4.1.										X							
Opatření 4.2.							2				X						
Opatření 4.3.										3	3	X					
Opatření 5.1.													X				
Opatření 5.2.		2												X			
Opatření 5.3.		2													X		
Opatření 5.4.	3	2	3	3		3	3	2	3	1	1	1				X	
Opatření 6.1.		2	3							2	2	3					X

Pozn.: 0 = žádná vazba mezi opatřeními, 1 = slabá vazba, 2 = středně silná vazba, 3 = silná vazba

Důležité integrované téma, které strategie řeší prostřednictvím několika opatření, je oblast zvýšení efektivity vzdělávání, podpory podnikání, pracovního trhu a inovací a rozvoje ekonomiky. Tento komplex aktivit zahrnuje různé stupně vzdělávání (včetně vzdělávání základního či dokonce předškolního), společné projekty v oblasti pracovního trhu (koordinace jednotlivých subjektů,



celoživotní vzdělávání obyvatel) i podporu podnikání ve smyslu stimulace podnikatelské aktivit, odstraňování bariér pro podnikání.

Vazba 2.1. Místní ekonomika a místní trh a 3.2. Vzdělávání a školství

Bude podporován rozvoj spolupráce mezi místními podnikateli a školami v oblasti vzdělávání a uplatnění absolventů. Dojde k rozvoji pracovního trhu na území MAS BV, školy budou poskytovat potřebné vzdělání reagující na potřeby zaměstnavatelů.

Vazba 2.1. Místní ekonomika a místní trh a 5.4. Moderní infrastruktura a technologie v obcích

Bude podporován rozvoj spolupráce mezi místními podnikateli a veřejnými subjekty, zapojení podnikatelů do spolurozhodování o rozvoji území. Obce využitím moderní infrastruktury podpoří rozvoj podnikání na svém území. Počítá se s inovativními formami, kde je žádoucí spolupráce s obcemi.

Vazba 2.2. Zemědělství a 5.4. Moderní infrastruktura a technologie v obcích

Bude podporován rozvoj spolupráce mezi místními zemědělci a veřejnými subjekty, např. při podpoře odbytu produktů. Obce využitím moderní infrastruktury podpoří rozvoj zemědělství na svém území. Počítá se s rozvojem turistiky vázané na zemědělskou činnost, kde je žádoucí spolupráce s obcemi.

Vazba 3.2. Vzdělávání a školství a 1.3. Energetická transformace a komunitní energetika

Bude podporován rozvoj specifických znalostí a dovedností u dětí, mládeže, ale i dospělých, vč. možnosti snižování energetické náročnosti bydlení, možnosti komunitní energetiky.

Vazba 3.2. Vzdělávání a školství a 1.5. Vzdělávání a osvěta.

Bude podporován rozvoj specifických znalostí a dovedností u dětí, mládeže, ale i dospělých, vč. problematiky životního prostředí, nakládání s odpady, hospodaření v krajině, klimatických změnách, možnostech snižování energetické náročnosti bydlení.

Pro udržitelný rozvoj je nezbytné, aby byly úspěchy v oblasti hospodářského rozvoje doprovázeny kvalitním sociálním prostředím a životním prostředím, resp. aby hospodářský rozvoj nebyl realizován na jejich úkor. Region má relativně zdravé životní prostředí a disponuje cennými přírodními hodnotami (říční a lesní ekosystémy, geologické a geomorfologické unikáty atd.). Přesto je možné v této oblasti vysledovat některé nepříznivé jevy a procesy. Jedním z těch zásadních jsou narušení rázu krajiny (především krajiny sídelní) v důsledku necitlivých zásahů do urbanistického řešení sídel nebo lokálně zhoršená kvalita ovzduší daná především dopravní zátěží, ale také znečištěním ze stacionárních zdrojů, zejména lokálních topenišť. Oblast jako celek má rezervy také v energetické náročnosti a soběstačnosti a vyžaduje realizaci energetických úspor. Velkou výzvou do budoucna je proto eliminace environmentálních zátěží a rizik, která mají i hospodářské souvislosti (eroze půd, zhoršená retenční schopnost krajiny atd.).

Vazba 1.1. Tvorba krajinných, protierozních a jiných společných opatření a 2.2. Zemědělství

Budou podporovány aktivity pro zachování a zlepšení environmentálních funkcí území, zvýšení biodiversity, krajinné a kulturní jedinečnosti a odolnosti území na klimatickou změnu. Zemědělci svou činností utváří a ovlivňují kraji a prostor, kde hospodaří. Budou zaváděny principy ekologického zemědělství, modernizovány zemědělské podniky.

Vazba 1.2. Budování, údržba a využití přírodního a kulturního dědictví a 3.1. Volnočasové aktivity

V rámci nabídky volnočasových aktivit budou realizovány kulturní, spirituální a další akce a události v prostorách kulturních památek a dalších cenných objektů na území MAS BV. Dojde k obnově, udržení



a rozvoji nehmotného kulturního dědictví (kulturní a folklorní události a tradice, obnova výročních tradic).

Vazba 1.1. Tvorba krajinných, protierozních a jiných společných opatření a 5.4. Moderní infrastruktura a technologie v obcích

Budou podporovány aktivity pro zachování a zlepšení enviromentálních funkcí území, zvýšení biodiverzity, krajinné a kulturní jedinečnosti a odolnosti území na klimatickou změnu, a to jak uvnitř, tak i vně sídel. Obec má v těchto oblastech nezastupitelnou a rozhodovací roli (přes komplexní pozemkové úpravy, pořizování a aktualizace územních plánů, územních studií a další územně plánovací dokumentace).

Vazba 1.2. Budování, údržba a využití přírodního a kulturního dědictví a 5.4. Moderní infrastruktura a technologie v obcích

Budou realizovány kulturní, spirituální a další akce a události v prostorách kulturních památek a dalších cenných objektů na území MAS BV. Dojde k obnově, udržení a rozvoji nehmotného kulturního dědictví (kulturní a folklorní události a tradice, obnova výročních tradic). Vlastníky objektů, či organizátoři akcí jsou také obce.

Vazba 1.3. Energetická transformace a komunitní energetika a 5.4. Moderní infrastruktura a technologie v obcích

Budou využívány alternativní zdroje energie modernizací veřejného osvětlení (výměna starých svítelen za nové LED diody; tvorba malých fotovoltaických elektráren na zastavěných plochách; využití kogenerace, fotovoltaiky). Nositelem těchto inovací (nejen na obecním majetku) jsou obce. Budou využívány moderní technologie a moderní infrastruktura.

Vazba 1.4. Hospodaření s odpadem a 5.4. Moderní infrastruktura a technologie v obcích

Budou využívány moderní, inovativní metody pro třídění odpadu, likvidace bioodpadu, čištění odpadních vod. Nositelem těchto inovací jsou převážně obce.

Vazba 1.3. Energetická transformace a komunitní energetika a 1.5. Vzdělávání a osvěta

Bude podporováno konání seminářů, výstav, kampaní a workshopů na problematiku životního prostředí, nakládání s odpady, hospodaření v krajině, klimatických změnách, možnostech snižování energetické náročnosti bydlení, využívání alternativních zdrojů energie, komunitní energetiky.

Vazba 1.4. Hospodaření s odpadem a 1.5. Vzdělávání a osvěta

Bude podporováno konání seminářů, výstav, kampaní a workshopů na problematiku životního prostředí, nakládání s odpady, možnostech snižování energetické náročnosti bydlení.

Základním předpokladem dalšího ekonomického rozvoje a konkurenceschopnosti celého regionu je rozvoj dopravy a mobility na principech SMART. Výzvou, která překračuje možnosti této strategie, je zajištění dostupnosti nadregionálních center. Strategie se proto soustředí především na provázanost jednotlivých druhů dopravy, zvyšování bezpečnosti v dopravě, zvýšení atraktivity udržitelných druhů dopravy, zavádění inteligentních opatření v dopravě (silniční, veřejné) a eliminaci negativních vlivů dopravy na životní prostředí. Jednotlivé dopravní módy jsou při zohlednění tohoto principu vzájemně provázané a koexistují na bázi kooperace, nikoli konkurence. Průběžně musí být doplňován a modernizován vozový park veřejné dopravy.



Vazba 5.2. Pěší doprava a 1.2. Budování, údržba a využití přírodního a kulturního dědictví

Budou realizována opatření ke zvýšení bezpečnosti pěší dopravy, čímž dojde ke zvýšení bezpečnosti pěší dopravy k objektům návštěvnické infrastruktury. Dojde k obnově a budování cest pro pěší s cílem zvýšení prostupnosti sídel a venkovské krajiny.

Vazba 5.3. Cyklodoprava a 1.2. Budování, údržba a využití přírodního a kulturního dědictví

Dojde k výstavbě cyklostezek s cílem zvýšení prostupnosti sídel a venkovské krajiny, vč. objektů návštěvnické infrastruktury.

Sociální prostředí v regionu se v podmínkách regionu na rozhraní jižní Moravy a Vysočiny, které patří v Česku obecně k regionům se silnou identitou a sounáležitostí obyvatelstva, vyznačuje relativní stabilitou. Přesto se i v této oblasti odehrávají změny, které vedou k větší polarizaci společnosti podle sociálního, vzdělanostního či ekonomického statusu. Tento proces má i svůj prostorový vzorec, v rámci něhož dochází ke koncentraci mladých, vzdělaných aktivních obyvatel větších měst a jejich zázemí (typicky okolí nejbližší zázemí Brna, ale částečně i městečka ve větší vzdálenosti, např. Tišnov), které pro tyto skupiny obyvatel plní funkci pracovního a společenského centra. Část mladších a vzdělanějších obyvatel z regionu odchází za studiem a prací do Brna a následně se usazuje v jeho nejbližším okolí (urbanizace, následně suburbanizace). Existuje však také opačný migrační tok, který do zájmového území přivádí nové obyvatele, a to buď opět v rámci suburbanizace, která zasahuje některé obce na území MAS BV, nebo v rámci příchodu obyvatel z obcí ležících v perifernějším území. Některé části území MAS BV (zejména nejmenší obce) se potýkají se zhoršováním své ekonomické a sociální situace s tím, jak v nich dochází ke stárnutí obyvatel, postupným snižováním jejich počtu a ke koncentraci obyvatel s nižším sociálním, ekonomickým a vzdělanostním statusem. Tyto obce mají také největší problémy s nezaměstnaností. Tyto skutečnosti spolu se sociodemografickými trendy (stárnutí obyvatel, větší provázání rodinného a pracovního života rodičů atd.) vyvolávají potřebu koordinovaného řešení nabídky sociálních, vzdělávacích a zdravotních služeb. Dlouhodobě je potřeba rozvíjet a integrovat sociální a zdravotní služby pro specifické cílové skupiny (seniory, matky s dětmi, ohrožené skupiny). Všem takto ohroženým skupinám je nutné umožnit přístup k zaměstnání, vzdělávání, bydlení. Vhodnou formou se mohou stát mj. sociální podniky. Dalším cílem je zvyšování nabídky a kvality terénní sociální práce a terénních programů a rozvoj vzdělávání (inkluзивního, celoživotního).

Vazba 4.2. Služby pro rodiny a 3.1. Volnočasové aktivity

Dojde k vybavení a modernizaci zařízení nabízející služby pro rodiny, k podpoře péče o děti, které nemohou navštěvovat mateřské školy a péče o děti mladšího školního věku po ukončení výuky, podpoře péče o děti po skončení školní výuky a o prázdninách, k rozšíření atraktivních pohybových a dalších aktivit ve školách i mimo školy.

Vazba 5.4. Moderní infrastruktura a technologie v obcích a 3.1. Volnočasové aktivity

Dojde k vybavení a modernizaci zařízení nabízející služby pro rodiny, k podpoře péče o děti, které nemohou navštěvovat mateřské školy a péče o děti mladšího školního věku po ukončení výuky, podpoře péče o děti po skončení školní výuky a o prázdninách, k rozšíření atraktivních pohybových a dalších aktivit ve školách i mimo školy. Nositelem těchto inovací (nejen na obecním majetku) jsou obce. Budou využívány moderní technologie a moderní infrastruktura.



Vazba 5.4. Moderní infrastruktura a technologie v obcích a 3.2. Vzdělávání a školství

Dojde k modernizaci a vybavení prostor pro vzdělávání, škol a školských zařízení, rozšíření jejich kapacit (vč. neformálního a celoživotního vzdělávání). Budou vydávány naučné a popularizační publikace věnované místnímu regionu. Zapojíme kulturních zařízení (knihovny, muzeum, sály, výstavní expozice atd.) do školního vzdělávání s důrazem na poznávání místního regionu a jeho tradic. Nositelem těchto inovací (nejen na obecním majetku) jsou obce. Budou využívány moderní technologie a moderní infrastruktura.

Vazba 4.1. Sociální služby a 4.3. Dobrovolnictví

Dojde k rozšíření dobrovolnické služby do území celé MAS BV a ke vzniku dobrovolnického centra. Je potřebné podpořit funkci rodiny (vč. služeb pro rodiny), jakožto základní stavební prvek dobře fungující společnosti ve vztahu k malé i seniorské generaci, rozvinout dobrovolnickou základnu, případně pro denní aktivity i služby využít obecní objekty. Aktivita širší rodiny, komunity obce i zvyšování podílu terénních sociálních služeb, jako i pomoc v nouzi, dostupné sociální bydlení a poradenství, může zlepšit situaci skupin obyvatel ohrožených sociálním vyloučením.

Vazba 4.2. Služby pro rodiny a 4.3. Dobrovolnictví

Dojde k rozšíření dobrovolnické služby do území celé MAS BV a ke vzniku dobrovolnického centra. Je potřebné podpořit funkci rodiny (vč. služeb pro rodiny), jakožto základní stavební prvek dobře fungující společnosti ve vztahu k malé i seniorské generaci, rozvinout dobrovolnickou základnu, případně pro denní aktivity i služby využít obecní objekty. Aktivita širší rodiny, komunity obce i zvyšování podílu terénních sociálních služeb, jako i pomoc v nouzi, dostupné sociální bydlení a poradenství, může zlepšit situaci skupin obyvatel ohrožených sociálním vyloučením.

Se zmíněnými sociálními aspekty území souvisí také formování územní identity, sounáležitosti a soudržnosti obyvatel. Toho chce strategie dosáhnout prostřednictvím zachování, obnovy a oživení hmotného a nehmotného kulturního dědictví, rozvoje občanské společnosti (reprezentované například spolkovou činností), realizace kulturních a dalších akcí.

Vazba 6.1. Komunitní život a spolková činnost a 1.2. Budování, údržba a využití přírodního a kulturního dědictví

Budou podporovány komunitní akce v prostorách kulturních památek a dalších cenných objektů. V rámci komunitního života dojde k obnově, udržení a rozvoji nehmotného kulturního dědictví (kulturní a folklorní události a tradice, obnova výročních tradic).

Vazba 6.1. Komunitní život a spolková činnost a 1.3. Energetická transformace a komunitní energetika

Dojde k podpoře komunitní energetiky.

Vazba 6.1. Komunitní život a spolková činnost a 4.1. Sociální služby

Je potřebné podpořit funkci rodiny (vč. služeb pro rodiny), jakožto základní stavební prvek dobře fungující společnosti ve vztahu k malé i seniorské generaci, rozvinout dobrovolnickou základnu, případně pro denní aktivity i služby využít obecní objekty. Aktivita širší rodiny, komunity obce i zvyšování podílu terénních sociálních služeb, jako i pomoc v nouzi, dostupné sociální bydlení a poradenství, může zlepšit situaci skupin obyvatel ohrožených sociálním vyloučením.



Vazba 6.1. Komunitní život a spolková činnost a 4.2. Služby pro rodiny

Je potřebné podpořit funkci rodiny (vč. služeb pro rodiny), jakožto základní stavební prvek dobře fungující společnosti ve vztahu k malé i seniorské generaci, rozvinout dobrovolnickou základnu, případně pro denní aktivity i služby využít obecní objekty. Aktivita širší rodiny, komunity obce i zvyšování podílu terénních sociálních služeb, jako i pomoc v nouzi, dostupné sociální bydlení a poradenství, může zlepšit situaci skupin obyvatel ohrožených sociálním vyloučením.

Vazba 6.1. Komunitní život a spolková činnost a 4.3. Dobrovolnictví

Dojde k rozšíření dobrovolnické služby do území celé MAS BV a ke vzniku dobrovolnického centra. Je potřebné podpořit funkci rodiny (vč. služeb pro rodiny), jakožto základní stavební prvek dobře fungující společnosti ve vztahu k malé i seniorské generaci, rozvinout dobrovolnickou základnu, případně pro denní aktivity i služby využít obecní objekty. Aktivita širší rodiny, komunity obce i zvyšování podílu terénních sociálních služeb, jako i pomoc v nouzi, dostupné sociální bydlení a poradenství, může zlepšit situaci skupin obyvatel ohrožených sociálním vyloučením.



4. Implementační část

4.1 Popis řízení včetně řídicí a realizační struktury MAS

Případná realizace jednotlivých programových rámců SCLLD se bude řídit příslušnou dokumentací zpracovanou dle požadavků příslušného ŘO.

Místní akční skupina Brána Vysočiny, z.s. je spolek ve smyslu ustanovení § 214 a násl. zákona č. 89/2012 Sb., občanského zákoníku a jako takový je právnickou osobou způsobilou k právnímu jednání. Spolek je právnickou osobou, která vystupuje v právních vztazích vlastním jménem a na vlastní odpovědnost.

Spolek je založen jako samosprávný a dobrovolný svazek členů vedených společným zájmem, kterým je péče o trvale udržitelný rozvoj regionu. Spolek tvoří otevřené místní partnerství mezi veřejným, soukromým, neziskovým sektorem a fyzickými osobami na vymezeném území spolku. Jedná se o území 21 obcí.

Účelem spolku je všestranná podpora trvalého rozvoje daného území, zejména činnostmi ve prospěch obcí, svazku obcí, neziskových organizací, drobných podnikatelů, malých a středních podniků, aktivních fyzických osob a dalších subjektů působících ve vymezeném území. Účel spolku směřuje k vytvoření a realizaci strategie komunitně vedeného místního rozvoje území.

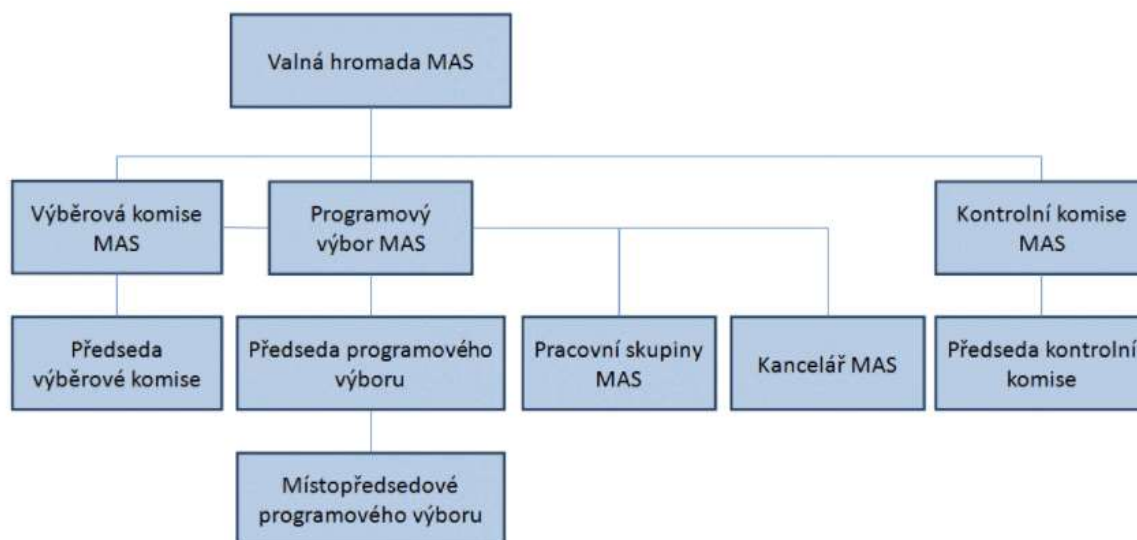
Podrobné informace o cílech činnosti MAS BV, prostředků k dosažení svých cílů, členství ve spolku a orgánech spolku jsou uvedeny ve Stanovách spolku „Místní akční skupina Brána Vysočiny, z.s.“. Stanovy spolku jsou zveřejněny na webových stránkách MAS BV (<http://masbranavysociny.cz/index.php/stanovy-mas>). Průběh jednání orgánů spolku je uveden v příslušném jednacím řádu. Jednací řády jsou zveřejněny na webových stránkách MAS BV (<http://masbranavysociny.cz/index.php/stanovy-mas>).

Povinné orgány MAS BV:

- Valná hromada spolku – nejvyšší orgán
- Programový výbor spolku – rozhodovací orgán, statutární orgán
- Předseda programového výboru – statutární zástupce spolku
- Výběrová komise spolku – výběrový orgán
- Kontrolní komise spolku – kontrolní orgán



Tabulka 7 Organizační schéma MAS Brána Vysočiny, z.s.



MAS BV má zřízenou kancelář spolku se sídlem v Tišnově. Kancelář spolku zajišťuje administrativní činnosti, funkční zázemí, informační servis o činnostech spolku, podílí se na tvorbě strategických dokumentů, vede seznam členů spolku, zajišťuje propagaci spolku a aktualizaci webových stránek. Kancelář je řízena manažerem, který odpovídá za chod kanceláře a plní funkci vedoucího zaměstnance odpovědného za realizaci komunitně vedeného místního rozvoje (SCLLD).

Kontakty na pracovníky kanceláře MAS BV a statutárního zástupce MAS BV jsou uvedeny na webových stránkách <http://masbranavysociny.cz/index.php/kontakty>.

4.2 Popis animačních aktivit

MAS BV bude k naplňování činností v rámci opatření strategie využívat animační aktivity, které jsou popsány níže. Tyto vychází z nastavené role MAS BV a jejich aktivit, které jsou cíleně rozpracovány v nepovinné příloze.

1. Informování o SCLLD a propagace SCLLD směrem k široké veřejnosti, vč. možností plnění Akčního plánu SCLLD

V rámci této animační aktivity budeme informovat veřejnost, zájmové skupiny a aktéry o dotačních možnostech v rámci CLLD, realizovat vzdělávací akce pro žadatele v rámci CLLD. Budeme k tomu využívat webové stránky MAS BV, kde budeme zveřejňovat aktuální informace o plnění Akčního plánu SCLLD a aktuálních dotačních možnostech k naplnění cílů SCLLD. Dále budeme zájemcům zasílat informace o dotačních možnostech v rámci CLLD, budeme je také prezentovat na setkání se starosty, NNO, podnikateli a dalšími aktéry z území. Budeme využívat místní média a periodika (obecní zpravodaje, regionální tisk). Budeme realizovat semináře a školení zaměřené na tvorbu dotačních žádostí (tak, aby byly v souladu s pravidly poskytovatele). V případě potřeby budeme poskytovat individuální konzultace. MAS BV vytvoří seznam zájemců o zasílání informací s kontaktními údaji. Díky této animační aktivitě budou předkládány kvalitní projekty, které povedou k naplnění SCLLD.



2. Dotační poradenství jako podpora získávání finančních zdrojů do území MAS

V rámci této animační aktivity chce MAS BV mapovat rozvojové záměry obcí a dalších významných aktérů (podnikatelé, zemědělci, NNO). Tam, kde to bude možné, budeme iniciovat tvorbu integrovaných, případně komunitních projektů.

Budeme informovat veřejnost, zájmové skupiny a aktéry o dotačních možnostech (evropské, národní, krajské a další dotační programy). Budeme k tomu využívat webové stránky MAS BV, kde budeme zveřejňovat aktuální informace o aktuálních dotačních možnostech. Dále budeme zájemcům zasílat informace o dotačních možnostech, budeme je také prezentovat na setkání se starosty, NNO, podnikateli a dalšími aktéry z území. V případě potřeby budeme poskytovat individuální konzultace k projektovým záměrům. Budeme vyhledávat lokální grantové programy „malý LEADER“, a to jak z vlastních prostředků, tak z jiných, externích zdrojů. Budeme aktivně vyhledávat možnosti získávat finanční prostředky na konkrétní akce, které bude realizovat přímo MAS BV, či některý ze subjektů působících na území MAS BV. MAS BV vytvoří seznam zájemců o zasílání informací s kontaktními údaji. Díky této animační aktivitě budou předkládány kvalitní projekty, díky kterým budou získávány finanční zdroje na realizaci projektových záměrů.

3. Vzdělání, osvěta, informování

Sami, nebo ve spolupráci s partnery budeme realizovat vzdělávací akce např. zpracování a odbyt vlastní produkce, krátkých dodavatelských řetězců, podpora prodeje lokálních výrobků, akce ke zvýšení povědomí o problematice životního prostředí a klimatické změně. Budeme vytvářet vzdělávací materiály, metodiky, praktické příručky (dobré praxe, legislativa), informační materiály na podporu rozvoje oblastí řešených v SCLLD. V rámci této animační aktivity bude MAS BV spolupracovat s MAP vzdělávání Tišnovska. Budeme mapovat vzdělávací potřeby na území MAS BV, hledat příslušné dotační možnosti, v případě zájmu zpracovávat žádosti o podporu. Budeme podporovat spolupráci škol navzájem, škol se zaměstnavateli, s dalšími aktéry v území. Budeme prezentovat činnost MAS BV a přínos CLLD, průběh naplňování cílů SCLLD, a to informacemi na webu, místním tisku, na webech členů MAS BV.

4. Podpora inovací

V rámci této animační aktivity bude MAS BV vyhledávat inovační záměry, např. investice do vysokorychlostního internetu, moderních technologií na rozvoj chytrého venkova, digitalizace, energetické transformace a komunitní energetiky. Realizované projekty budeme dále propagovat a prezentovat partnerům v MAS BV i mimo MAS BV. Ve spolupráci s dalšími MAS budeme rozvíjet a propagovat regionální značku. Budeme podporovat a rozvíjet komunitní služby, např. sdílená zprávkovna.

5. Síťování a koordinace zapojení komunity do rozvoje území

V rámci této animační aktivity bude MAS BV propojovat subjekty v území (např. formou setkání se starosty, neziskových organizací a spolků, podnikatelů, zemědělců), koordinovat činnosti a akce v území (např. formou vydávání kalendářů akcí), podporovat realizaci SCLLD formou spolupráce a členství v zájmových organizacích. Dále budeme propagovat využití místních zdrojů a lokálního ekonomického potenciálu (např. propagací území, místních producentů, oživení tradičních ekonomických odvětví).

6. Přenos znalostí a zkušeností MAS mimo území MAS

V rámci této animační aktivity bude MAS BV prezentovat své zkušenosti na různých vzdělávacích a propagačních akcích (např. na LeaderFESTu, na různých seminářích apod). Aktivně se zapojíme do činnosti krajského sdružení NS MAS.



4.3 Popis spolupráce mezi MAS na národní a mezinárodní úrovni a přeshraniční spolupráce

V roce 2021 vznikla ve spolupráci místních akčních skupin okolo Brna, konkrétně MAS Slavkovské bojiště, MAS Brána Vysočiny, MAS Brána Brněnska, MAS Bobrava a MAS Podbrněnsko idea realizace nové regionální značky s názvem „BRNĚNSKO“. Regionální značka BRNĚNSKO originální produkt je součástí 30 značek, které po celé republice zviditelňují poctivé produkty, které jsou vyráběny v návaznosti na dobré tradice, s respektem k přírodě a hrdostí na dané místo či region. Držitelé značky získají možnost prezentace na společném webu, Facebooku a Instagramu, pozvánky na akce v jiných regionech i Praze, nabídku vzdělávání a kontakty na podobně smýšlející producenty a poskytovatele služeb. Regionální značka je vizuální označení výrobků a služeb, které garantuje jejich původ a kvalitu. Takto označené zboží bude vždy splňovat konkrétní smysluplná kritéria. Držiteli regionální značky také plynou další výhody, jako je společná propagace a mediální podpora. V období 2021-2027 budeme rozvíjet a propagovat tuto regionální značku.

Rádi bychom navázali další spolupráci nejen s MAS okolo Brna k předávání zkušeností, příkladů dobré praxe a rozvoje dalšího odborného vzdělávání.

Chtěli bychom se zapojit do evropských programů (např. ERASMUS+), hledat nové partnery pro realizaci společných projektů, budeme pokračovat v započaté spolupráci s partnery (zejména ze Slovenska) v rámci projektů přeshraniční spolupráce. Uvítáme ale i jiné formy spolupráce národní či mezinárodní.

4.4 Popis monitoringu a evaluace strategie

MAS BV bude provádět monitorovací a evaluační činnosti v souladu s metodickým pokynem pro využití integrovaných nástrojů a regionálních akčních plánů v programovém období 2021–2027 a v souladu s doplňujícími metodickými instrukcemi Ministerstva pro místní rozvoj, odboru regionální politiky.

Pro sledování a vyhodnocování plnění jednotlivých opatření/fiche Akčního plánu budou ze strany jednotlivých ŘO stanoveny povinné indikátory z NČI³. Hodnoty těchto indikátorů budou sledovány v monitorovacím systému.

4.4.1 Indikátory na úrovni strategických cílů Strategického rámce SCLLD

Tabulka 8 Indikátory na úrovni strategických cílů SCLLD

<i>Strategický cíl</i>	<i>Indikátor</i>	<i>Měrná jednotka</i>	<i>Výchozí hodnota (datum)</i>	<i>Cílová hodnota (31. 12. 2027)</i>
Zajištění kvalitního života na území MAS Brána Vysočiny	Počet obyvatel území MAS	Počet osob	15 902 (31. 12. 2019)	15 950

³ Národní číselník indikátorů



4.5 Analýza rizik

Finanční rizika

Nositelem rizika je MAS BV a žadatelé/příjemci. MAS BV prokázala v minulém období kvalitní čerpání finančních prostředků, a to jako příjemce, tak i při rozdělování poskytnuté alokace. Díky kvalitními personálnímu obsazení předpokládáme dobrou znalost podmínek čerpání dotací, vč. udržitelnosti, malou chybovost v čerpání a účtování dotací. Ohrožením by mohla být nízká alokace poskytnutých finančních prostředků, která nepokryje všechny projektové záměry. Některé projektové záměry se již nyní jeví jako příliš nákladné ve vztahu k možné přidělené alokaci. Při nevhodném nastavení výzev by mohlo alokaci vyčerpat jen několik málo projektů a SCLLD by nenaplňovala komunitní charakter. Dalším rizikem je možné nadhodnocení absorpční kapacity v regionu, i potenciálně nevhodné nastavení výzev MAS BV. Je nutné pečlivě mapové území a jeho rozvojových potřeb. Rizikové je vždy čerpání samotnými žadateli, především možnosti předfinancování. Mezi možná opatření patří preference spíše méně nákladných projektů.

Organizační rizika

Nositelem rizika je MAS BV, v omezené míře členové spolku a žadatelé/příjemci. Mezi rizika patří vysoká administrativní náročnost implementace SCLLD, a to jak z hlediska nastavení parametrů jednotlivých operačních programů, tak i z hlediska animace území MAS BV. V současném období se podařilo personálně stabilizovat zaměstnance kanceláře MAS BV, kteří budou pokračovat i implementaci strategie v období 2021-2027. Těmto pracovníkům poskytováno odborné školení. Náklady spojené s implementací SCLLD bude možné pokrýt z dotace dle podmínek jednotlivých operačních programů. Nepředpokládají se výrazné změny ve vedení a organizační struktuře MAS BV. Opatřením k řízení organizačních rizik je kvalitní naplňování metody LEADER, především komunikace a otevřenost v rámci členské základny, pracovních skupin, jednotlivých orgánů a důsledné naplňování stanov a organizačních dokumentů MAS BV a operačních programů.

Právní rizika

Nositelem rizika jsou žadatelé/příjemci. Mezi riziko patří Nevyjasněné vlastnické vztahy a další organizační problémy při realizaci jednotlivých projektů. Opatřením k řízení rizika je komunikace s žadateli při přípravě projektů a při realizaci. Je nutné ověřovat legislativní rámce dané pravidly operačních programů.

Věcná rizika

Nositelem rizika je MAS BV, v případě jednotlivých projektů žadatelé/příjemci. Mezi riziko patří změny SCLLD. Nutnost změn strategie SCLLD bude z velké části zapříčiněna změnami v přípravě a realizaci dílčích projektů, či nenaplněním předpokladů jednotlivých výzev MAS BV. Riziko je tak možné na jedné straně eliminovat včasným zahájením přípravy těchto projektů, důkladným stanovením jejich základních parametrů tak, aby nebylo třeba později tyto parametry měnit, a jejich průběžnou konzultací s MAS BV. Na druhé straně bude riziko snižováno také důslednou přípravou výzev MAS BV spojenou s důkladným průzkumem parametrů, absorpční kapacity a připravenosti projektových záměrů. Dalším rizikem může být nenaplnění navržených cílových hodnot indikátorů. Vzhledem k tomu, že indikátory SCLLD jsou plánovány před samotnou realizací (a často i přípravou) projektů, hrozí zde riziko, že cílové hodnoty indikátorů nebudou naplněny. Cílové hodnoty indikátorů SCLLD MAS BV jsou stanoveny přiměřeně na základě předběžného sběru projektových záměrů i průzkumů mezi potenciálními nositeli projektů i diskuzí na pracovních skupinách, kde jsou zastoupeni odborníci na danou tematiku. V případě jednotlivých projektů může být rizikem bariéry pro realizaci projektů (např. udržitelnost projektu, podmínky veřejné podpory, vysoké provozní náklady). Opatřením je důsledná spolupráce MAS BV s nositeli projektových záměrů se záměrem včasného odhalení možných bariér pro



EVROPSKÁ UNIE
Evropský fond pro regionální rozvoj
Integrovaný regionální operační program



MINISTERSTVO
PRO MÍSTNÍ
ROZVOJ ČR



BRÁNA
VYSOČINY

realizaci projektů a nalezení řešení vzniklých potíží (překonání bariér, nalezení alternativních projektových záměrů).

Důležitým faktorem, který může eliminovat riziko je průběžné vzdělávání, animace v území a v přípravě projektů, vč. udržování kvality partnerství v regionu na principu metody LEADER.



EVROPSKÁ UNIE
Evropský fond pro regionální rozvoj
Integrovaný regionální operační program



MINISTERSTVO
PRO MÍSTNÍ
ROZVOJ ČR



BRÁNA
VYSOČINY

5. Povinná příloha – Čestné prohlášení

Čestně prohlašuji, že údaje a informace uvedené v žádosti o podporu strategie Komunitně vedeného místního rozvoje pro období 2021–2027 (Koncepční část) jsou pravdivé. Rovněž čestně prohlašuji, že údaje uvedené v žádosti o podporu strategie Komunitně vedeného místního rozvoje pro období 2021–2027 (Koncepční část) jsou shodné s údaji poskytnutými v rámci procesu kontroly dodržování standardů MAS.

V Tišnově dne 11.10.2021

.....

Statutární zástupce MAS Brána Vysočiny, z.s.

Mgr. Ondřej Konečný, Ph.D.